

# **Regionale AktionsGruppe RAG e. V. Region „Henneberger Land“**

## **Regionale EntwicklungsStrategie RES "Henneberger Land"**

**Wettbewerbsbeitrag zur Auswahl von LEADER-  
Regionen im Freistaat Thüringen  
2007 – 2013**

**Wettbewerbsaufruf TMLNU vom 28.02.2007  
Änderung vom 20.07.2007**

**Anlagen zur Langfassung**

**Antragsteller: Regionale Aktionsgruppe  
RAG e. V.  
„Henneberger Land“**

Meinigen: 24. Oktober 2007



## Anlagen

Anlage zu Punkt 1 – Abgrenzung und Lage	1
1.1 Tabelle: Kommunale Verwaltung, Gebietskörperschaften	1
1.2 Tabelle: Bevölkerung und Fläche	4
1.3 Übergeordnete Planungen	9
Anlage zu Punkt 2 – Organisationsstruktur und Eignung der RAG e. V.	12
2.1 Struktur und Eignung der RAG e. V.	12
2.2 Regionalmanagement	15
2.3 Methodik der Erarbeitung	17
Anlage zu Punkt 3 – konsistenter Ansatz	20
Anlage zu Punkt 5 - Entwicklungskonzept	36
Anlage zu Punkt 6 - Finanzplan	77

## Abkürzungsverzeichnis

AEP/AVP	Agrarstrukturelle Entwicklungsplanung bzw. Vorplanung
AP	Arbeitsplatz
BNE	Bildung für nachhaltige Entwicklung
BY	Bayern
DE	Dorfentwicklung / -erneuerung
EFRE	Europäischer Fonds für Regionale Entwicklung
ELER	Europäischer Landwirtschaftsfond für die Entwicklung des ländlichen Raumes
ESF	Europäischer Sozialfonds
FILET	FörderInitiative Ländliche Entwicklung in Thüringen
FSP	Förderschwerpunkt
GE	Gewerbegebiet
GI	Industriegebiet
HE	Hessen
ILEK	Integriertes Ländliches Entwicklungskonzept
LAG	Lokale Aktionsgruppe
LF / LNF	Landwirtschaftliche Nutzfläche
LK	Landkreis
OT	Ortsteil
R M W N	Handlungsfelder der RES
RAG e. V.	Regionale Aktionsgruppe eingetragener Verein
RBR	Regionalbeirat für Arbeitsmarktpolitik
SW	Südwestthüringen
RAG	Regionale Aktionsgruppe
REK	Regionales Entwicklungskonzept
RES	Regionale Entwicklungsstrategie
RM	Regionalmanagement
TGF	Technologie- und Gründer-Fördergesellschaft Schmalkalden/Dermbach GmbH
TH	Thüringen
WISO	Wirtschafts- und Sozialpartner

Anlage zu Punkt 1 – Abgrenzung und Lage

1.1 Tabelle: Kommunale Verwaltung, Gebietskörperschaften

Name	Gemeinden / Ortsteile	Verwaltungssitz
Verwaltungsgemeinschaft Dolmar	Gemeinde Christes Gemeinde Dillstädt Gemeinde Kühndorf Gemeinde Rohr Gemeinde Schwarza Gemeinde Utendorf	Schwarza
Verwaltungsgemeinschaft Grabfeld	Gemeinde Behrungen Gemeinde Berkach Gemeinde Bibra Gemeinde Exdorf Ortsteil Obendorf Gemeinde Jüchsen Gemeinde Nordheim Gemeinde Rentwertshausen Gemeinde Queienfeld Gemeinde Schwickershausen Gemeinde Wolfmannshausen	Rentwertshausen
Verwaltungsgemeinschaft Haselgrund	Gemeinde Altersbach Gemeinde Bernbach Gemeinde Oberschönau Gemeinde Rotterode Gemeinde Springstille Gemeinde Unterschönau Gemeinde Viernau	Viernau
Verwaltungsgemeinschaft Hohe Rhön	Gemeinde Aschenhausen Gemeinde Birx Gemeinde Erbenhausen Ortsteil Reichenhausen Ortsteil Schafhausen Gemeinde Frankenheim Gemeinde Kaltensundheim Gemeinde Kaltenwestheim Ortsteil Mittelsdorf Gemeinde Melpers Gemeinde Oberkatz Gemeinde Oberweid Gemeinde Unterweid	Kaltensundheim

Name	Gemeinden / Ortsteile	Verwaltungssitz
Verwaltungsgemeinschaft Salzbrücke	Gemeinde Bauerbach Gemeinde Belrieth Gemeinde Einhausen Gemeinde Ellinghausen Gemeinde Leutersdorf Gemeinde Neubrunn Gemeinde Obermaßfeld-Grimmenthal Gemeinde Ritschenhausen Gemeinde Vachdorf Gemeinde Wölfershausen	Obermaßfeld-Grimmenthal
Verwaltungsgemeinschaft Wasungen-Amt Sand	Gemeinde Friedelshausen Gemeinde Hümpfershausen Gemeinde Mehmels Gemeinde Metzels Gemeinde Oepfershausen Gemeinde Unterkatz Ortsteil Dörrensatz Gemeinde Wahns Gemeinde Wallbach Gemeinde Walldorf Stadt Wasungen, Ortsteil Bonndorf	Wasungen
Erfüllende Gemeinde Breitung /Werra für	Gemeinde Fambach Gemeinde Heßles Gemeinde Rosa, Ortsteil Georgenzell Gemeinde Roßdorf	Breitungen/Werra
Erfüllende Gemeinde Stadt Meiningen für	Gemeinde Henneberg, OT Einödhausen und Unterharles Gemeinde Herpf Gemeinde Rippershausen OT Solz, Melkers Gemeinde Stepfershausen OT Träbes Gemeinde Sülzfeld Gemeinde Untermaßfeld	Meiningen

**Städte und Gemeinden, die keiner Verwaltungsgemeinschaft angehören:**

Name	Gemeinden / Ortsteile	Verwaltungssitz
Stadt Meiningen	mit Stadtteilen Helba und Welkershausen und Ortsteil Drei- ßigacker	Meiningen
Gemeinde Breitungen/Werra	Ortsteil Winne	Breitungen/Werra
Gemeinde Benshausen	Ortsteil Ebertshausen	Benshausen
Stadt Brotterode	Stadt Brotterode	Brotterode
Gemeinde Floh-Seligenthal	Ortsteil Floh Ortsteil Kleinschmalkalden Ortsteil Seligenthal Ortsteil Hohleborn Ortsteil Schnellbach Ortsteil Struth-Helmershof	Floh
Stadt Oberhof	-	
Gemeinde Rhönblick	Ortsteil Bettenhausen Ortsteil Gerthausen Ortsteil Helmershausen Ortsteil Geba Ortsteil Hermannsfeld, Ortsteil Gleimershausen Ortsteil Haselbach Ortsteil Seeba Ortsteil Stedtlingen Ortsteil Wohlmuthhausen	Helmershausen
Stadt Schmalkalden	Ortsteile Asbach Ortsteile Grumbach Ortsteile Mittelstille Ortsteile Mittelschmalkalden Ortsteile Möckers Ortsteil Näherstille Ortsteile Breitenbach	Schmalkalden
Gemeinde Schwallungen	Ortsteil Eckardts Ortsteil Schwarzbach Ortsteil Zillbach	Schwallungen
Stadt Steinbach-Hallenberg	Ortsteil Herges-Hallenberg	
Gemeinde Trusetal	Ortsteil Wahles Ortsteil Elmenthal Ortsteil Laudенbach	
Gemeinde Wernshausen	Ortsteil Helmers Ortsteil Niederschmalkalden	
Stadt Zella-Mehlis		

Name	Gemeinden / Ortsteile	Verwaltungssitz
Ländlich geprägte OT der kreisfreien Stadt Suhl	Ortsteil Albrechts	Suhl
	Ortsteil Dietzhausen	
	Ortsteil Goldlauter-Heidersbach	
	Ortsteil Heinrichs	
	Ortsteil Mäbendorf	
	Ortsteil Neuendorf	
	Ortsteil Vesser	
	Ortsteil Wichtshausen	

## 1.2 Tabelle: Bevölkerung und Fläche

Quelle [Copyright © Thüringer Landesamt für Statistik, Erfurt 2007](#),

Stand: 31.12.2006, außer Angaben für OT der kreisfreien Stadt Suhl = 28.03.2007

VG/Stadt- /Gemeindeverwaltung	Bevölkerung	Entwicklung von 2003 - 2006	Fläche in ha
Landkreis Schmalkalden- Meiningen komplett	135.805		121.405,4
Ländlich geprägte OT der kreisfreien Stadt Suhl	9.868		6.289
<b>RAG-Gebiet komplett</b>	<b>145.673</b>		<b>127.694,4</b>
<b>RAG-Gebiet<sup>1</sup> Abzug</b>	<b>130.119</b>		<b>127.380,8</b>
<b>VG "Dolmar" Schwarza</b>			
Christes	681	-24	1.546
Dillstädt	863	-21	1.396
Kühndorf	1.097	-37	2.582
Rohr	1.028	-34	1.396
Schwarza	1.366	-62	1.348
Utendorf	486	-24	809
<b>Summen</b>	<b>5.521</b>		<b>9.077</b>

<sup>1</sup> ohne Innenbereiche (Sanierungsgebiete) und Neubaugebiete der Städte größer 10.000 Einwohner  
 Meiningen = 6.118 EW  
 Schmalkalden = 4.436 EW  
 Zella-Mehlis = geschätzt 5.000 EW  
 Gesamt = 15.554 EW



VG/Stadt- /Gemeindeverwaltung	Bevölkerung	Entwicklung von 2003 - 2006	Fläche in ha
<b>VG "Hohe Rhön" Kaltensundheim</b>			
Aschenhausen	178	-17	361
Birx	183	-2	276
Erbenhausen, OT Reichen- hausen, Schafhausen	614	-26	2.068
Frankenheim	1.244	-40	911
Kaltensundheim	866	-29	1.178
Kaltenwestheim, OT Mitt- elsdorf	1.029	-29	1.936
Melpers	102	-8	285
Oberkatz	277	1	912
Oberweid	571	-17	1.019
Unterweid	501	-16	713
<b>Summen</b>	<b>5.565</b>		<b>9.659</b>
<b>VG "Salzbrücke" Obermaßfeld-Grimmenthal</b>			
Bauerbach	277	-15	604
Belrieth	376	-20	993
Einhausen	495	-11	533
Ellinghausen	271	-12	677
Leutersdorf	281	-22	839
Neubrunn	617	-3	923
Obermaßfeld-Grimmenthal	1.282	-45	559
Ritschenhausen	360	-36	745
Vachdorf	849	-72	1.590
Wölfershausen	382	-48	435
<b>Summen</b>	<b>5.190</b>		<b>7.898</b>
<b>VG "Grabfeld" Rentwertshausen</b>			
Behrungen	623	-133	1.382
Berkach	380	-15	755
Bibra	597	2	970
Exdorf, OT Obendorf	536	-31	1.677
Jüchsen	1.575	-19	2.753
Nordheim	256	-10	791
Queienfeld	526	-19	967
Rentwertshausen	302	0	348
Schwickershausen	366	-12	623
Wolfmannshausen	456	-2	804
<b>Summen</b>	<b>5.617</b>	<b>-239</b>	<b>11.070</b>

VG/Stadt-/ Gemeindeverwaltung	Bevölkerung	Entwicklung von 2003 - 2006	Fläche in ha
<b>VG "Wasungen-Amt Sand" Wasungen</b>			
Friedelshausen	345	-4	691
Hümpfershausen	443	-15	1.326
Mehmels	382	-27	646
Metzels	679	-18	1.617
Oepfershausen	517	-13	1.226
Unterkatz, OT Dörrensolz	436	-2	983
Wahns	479	-21	801
Wallbach	371	-15	507
Walldorf	2.273	-21	1.216
Wasungen, OT Bonndorf	3.730	-72	2.950
<b>Summen</b>	<b>9.655</b>	<b>-208</b>	<b>11.963</b>
<b>VG "Haselgrund" Viernau</b>			
Altersbach	547	-26	315
Bermbach	585	-25	626
Oberschönau	935	-1	1.611
Rotterode	853	-2	674
Springstille	605	-23	708
Unterschönau	590	-30	591
Viernau	2.159	-72	1.585
<b>Summen</b>	<b>6.274</b>	<b>-179</b>	<b>6.110</b>
<b>Erfüllende Gemeinde Stadt Meiningen</b>			
Henneberg, OT Einödhausen	670	-4	1.320
Herpf	924	-4	1.808
Rippershausen, OT Solz, Melkers	937	-32	1.149
Stepfershausen, OT Träbes	664	-3	1.576
Sülzfeld	871	-49	1.739
Untermaßfeld	1.363	47	1.079
<b>Summen</b>	<b>5.429</b>	<b>-45</b>	<b>8.671</b>
<b>Erfüllende Gemeinde Breitung/Werra</b>			
Fambach	1.925	-87	1.266
Heßles	390	-11	571
Rosa, OT Georgenzell	790	-34	942
Roßdorf	709	-6	1.728
<b>Summen</b>	<b>3.814</b>	<b>-138</b>	<b>4.507</b>

VG/Stadt- /Gemeindeverwaltung	Bevölkerung	Entwicklung von 2003 - 2006	Fläche in ha
<b>Kommunen, die keiner Verwaltungsgemeinschaft angehören</b>			
<b>Stadt Meiningen</b> mit den Stadtteilen Helba und Welkershausen und dem OT Dreißigacker davon Abzug = Fördergebiet Altstadt und Abzug = Fördergebiet Jerusalem (Stand: 31.12.2006)	<b>21.267</b>  2.618  3.500	  -536	<b>4.851</b>  106  49
Summe	15.149		4.696
<b>Breitungen</b> , OT Winne	<b>5.213</b>	-119	<b>4.489</b>
<b>Benshausen</b> , OT Ebertshausen	<b>2.618</b>	- 111	<b>2.487</b>
<b>Stadt Brotterode</b> Brotterode	<b>2.959</b>	- 135	<b>2381</b>
<b>Floh-Seligenthal</b> , OT Floh, Seligenthal, Hohleborn, Schnellbach, Struth- Helmershof, Kleinschmal- kalden	<b>6.763</b>	-124	<b>6.874</b>
<b>Stadt Oberhof</b>	<b>1.673</b>	26	<b>2.347</b>
<b>Gemeinde "Rhönblick"</b> OT Bettenhausen, Gerthausen, Geba, Helmershausen, Hermannsfeld, Haselbach, Seeba, Gleimershausen, Stedtlingen, Wohlmuthausen	<b>2.988</b>	- 91	<b>7.867</b>
<b>Stadt Schmalkalden</b> mit den OT Asbach, Grumbach, Mittelstille, Mittelschmalkal- den, Möckers und Breiten- bach davon = Sanierungsgebiet und = Neubaugebiet	<b>17.750</b>  2.701  1.735  13.314	  -224	<b>7.200</b>  75  37  7.088
<b>Summe</b>			

VG/Stadt-/ Gemeindeverwaltung	Bevölkerung	Entwicklung von 2003 - 2006	Fläche in ha
<b>Schwallungen</b> , OT Zillbach, Eckardts, Schwarzbach	<b>2.691</b>		<b>3.979</b>
<b>Steinbach-Hallenberg</b> , OT Herges-Hallenberg	<b>5.620</b>		<b>2.263</b>
<b>Trusetal</b> , OT Wahles, Elmenthal, Laudenbach	<b>4.083</b>		<b>2.588</b>
<b>Wernshausen</b> , OT Nieder- schmalkalden, Helmers	<b>3.073</b>		<b>2.629</b>
<b>Stadt Zella-Mehlis</b> davon = Sanierungsgebiet und = Neubaugebiet Stand 28.02.2007	<b>12.095</b> geschätzt 5.000 EW		<b>2.809</b> 33,5 13,1 2.762,4
<b>Summe Zelle-Mehlis</b>	7.095		
<b>Summen</b>	<b>135.805</b>		<b>121.405,4</b>
<b>Ländlich geprägte Ortsteile der kreisfreien Stadt Suhl (Stand 2007)</b>			
Albrechts	1.409		967
Dietzhausen	1.229		1.067
Goldlauter-Heidersbach	3.065		1.710
Heinrichs	1.604		keine eigene Gemarkung
Mäbendorf	713		906
Neuendorf	998		keine eigene Gemarkung
Vesser	249		1.312
Wichtshausen	601		607
<b>Summen</b>	<b>9.868</b>		<b>6.289</b>

### 1.3 Übergeordnete Planungen

Landesentwicklungsplan (LEP 2004)

Planungsträger: Freistaat Thüringen

inhaltliche Schwerpunkte, Ziele (Auszüge)
<p><b>Darstellungen im RAG -Gebiet (Ziele und Grundsätze der Raumordnung):</b></p> <p><b>Raumkategorie:</b> ländlicher Raum</p> <p><b>Mittelzentren:</b> Meiningen, Schmalkalden Mittelzentrum mit Teilfunktionen eines Oberzentrums: Zella-Mehlis</p> <p><b>Landesbedeutsame Entwicklungsachsen:</b></p> <ul style="list-style-type: none"> <li>- Bad Salzungen - Meiningen - Hildburghausen (Werratal)</li> <li>- Suhl - Bad Neustadt</li> <li>- Bad Salzungen - Schmalkalden - Zella-Mehlis</li> </ul> <p><b>Großräumig bedeutsame Schienenverbindung:</b></p> <ul style="list-style-type: none"> <li>- Suhl - Grimmenthal - Bad Neustadt</li> </ul> <p><b>Überregional bedeutsame Schienenverbindung:</b></p> <ul style="list-style-type: none"> <li>- Eisenach - Meiningen – Hildburghausen – Sonneberg</li> </ul> <p><b>Europäisch bedeutsame Straßenverbindung:</b> BAB A 71</p> <p><b>Großräumig bedeutsame Straßenverbindungen:</b></p> <ul style="list-style-type: none"> <li>- Meiningen – Fulda</li> <li>- Meiningen - Eisenach</li> </ul> <p><b>überregional bedeutsame Straßenverbindungen:</b></p> <ul style="list-style-type: none"> <li>- Kaltennordheim – Fladungen (B 285)</li> <li>- Bad Salzungen - Schmalkalden - Zella-Mehlis</li> </ul>



Abbildung 1: Raumstruktur und Funktionales Verkehrsnetz (Ausschnitt LEP 2004, Karte 1)

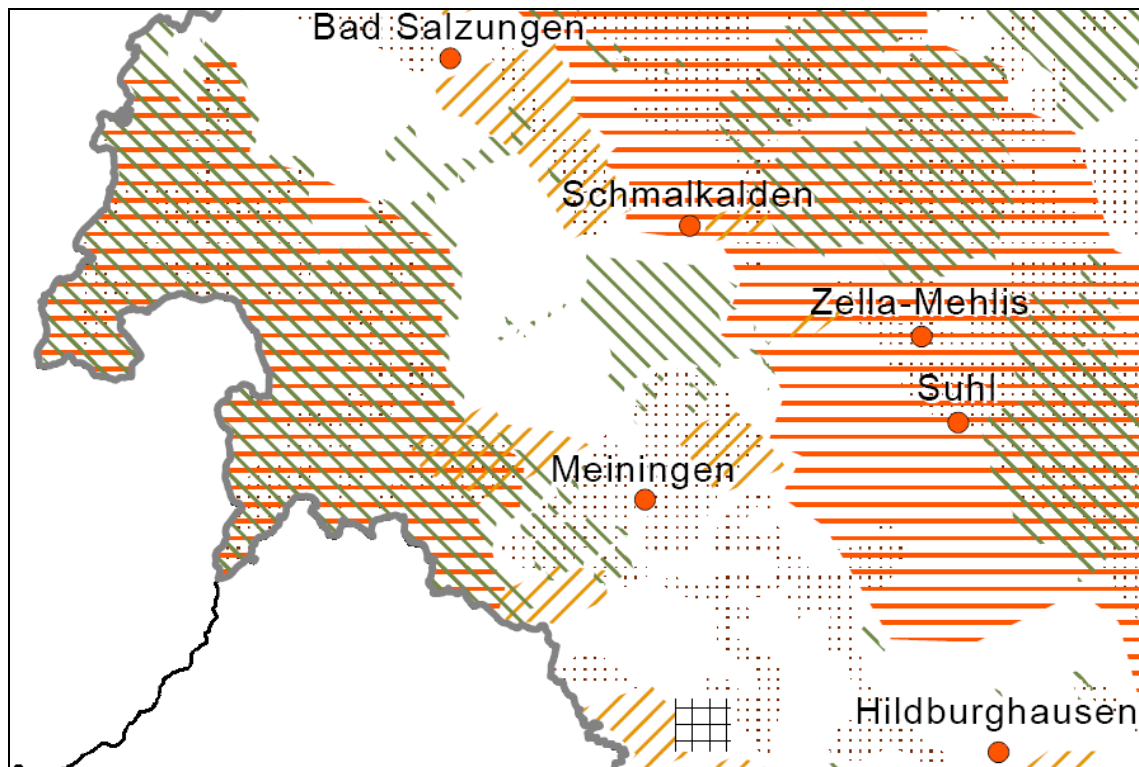


Abbildung 2: Freiraumstruktur (Ausschnitt LEP 2004, Karte 2)

**Regionaler Raumordnungsplan Südthüringen (RROP S 1999)**

**Planungsträger:**

Regionale Planungsgemeinschaft Südthüringen

**Rechtsbestand** (seit) / Bearbeitungsstand: Verbindlicherklärung am 20.04.1999

Der Regionalplan wird z. Z. fortgeschrieben. Er gibt den raumordnerischen Rahmen auch für die Entwicklung im LEADER-Gebiet. Alle Vorhaben/Projekte – soweit sie raumbedeutsam sind – werden mit den Vorgaben des ROP überprüft.

**Landschaftsraum**

Das Gebiet der RAG e. V. erstreckt sich von den Höhenzügen des Thüringer Waldes im Nordosten über das Werratal bis zu den Basaltkuppen der Rhön im Westen und Ausläufern des Grabfeldes im Süden.

**Naturräume**

Die naturräumliche Ausstattung des RAG e. V. -Gebietes ist durch eine besondere Vielfalt gekennzeichnet. Es repräsentiert Teilflächen aller 7 in Thüringen vorkommenden Naturraumtypen:

Naturraumtyp	Nr.	Teilgebiet, Naturraum
1 Mittelgebirge	1.3.2	Mittlerer Thüringer Wald
	1.4	Hohe Rhön
2 Buntsandstein-Hügelländer	2.7	Bad Salzunger Buntsandsteinland
	2.8	Südthüringer Buntsandstein-Waldland
	2.9	Lengsfeld-Zillbach-Bauerbacher Buntsandstein-Waldland
3 Muschelkalk-Platten und Hügelländer	3.7	Meininger Kalkplatten
4 Basaltkuppenland	4.1	Vorderrhön
5 Ackerhügelländer	5.4	Grabfeld
6 Auen und Niederungen	6.7	Werraue Meiningen-Vacha
7 Zechsteingürtel an Gebirgsrändern	7.4	Zechsteingürtel bei Bad Liebenstein

## Anlage zu Punkt 2 – Organisationsstruktur und Prozessorganisation

### 2.1 Struktur und Eignung der RAG e. V.

#### **Entscheidungsgremium des e. V. zur LEADER-Strategie, zu Projekten und zum Fördermittelmanagement**

Gemäß Satzung des e. V. ist das Entscheidungsgremium der Gesamtvorstand, welcher aus max. 30 Mitgliedern des e. V. gebildet wird. Die Zusammensetzung ist wie folgt:

- Vorstand (7 Mitglieder) des e. V.
- bis zu 23 durch den Vorstand des e. V. bestellte und durch die Mitgliederversammlung bestätigte bzw. noch zu bestätigende Fachbeiratsmitglieder

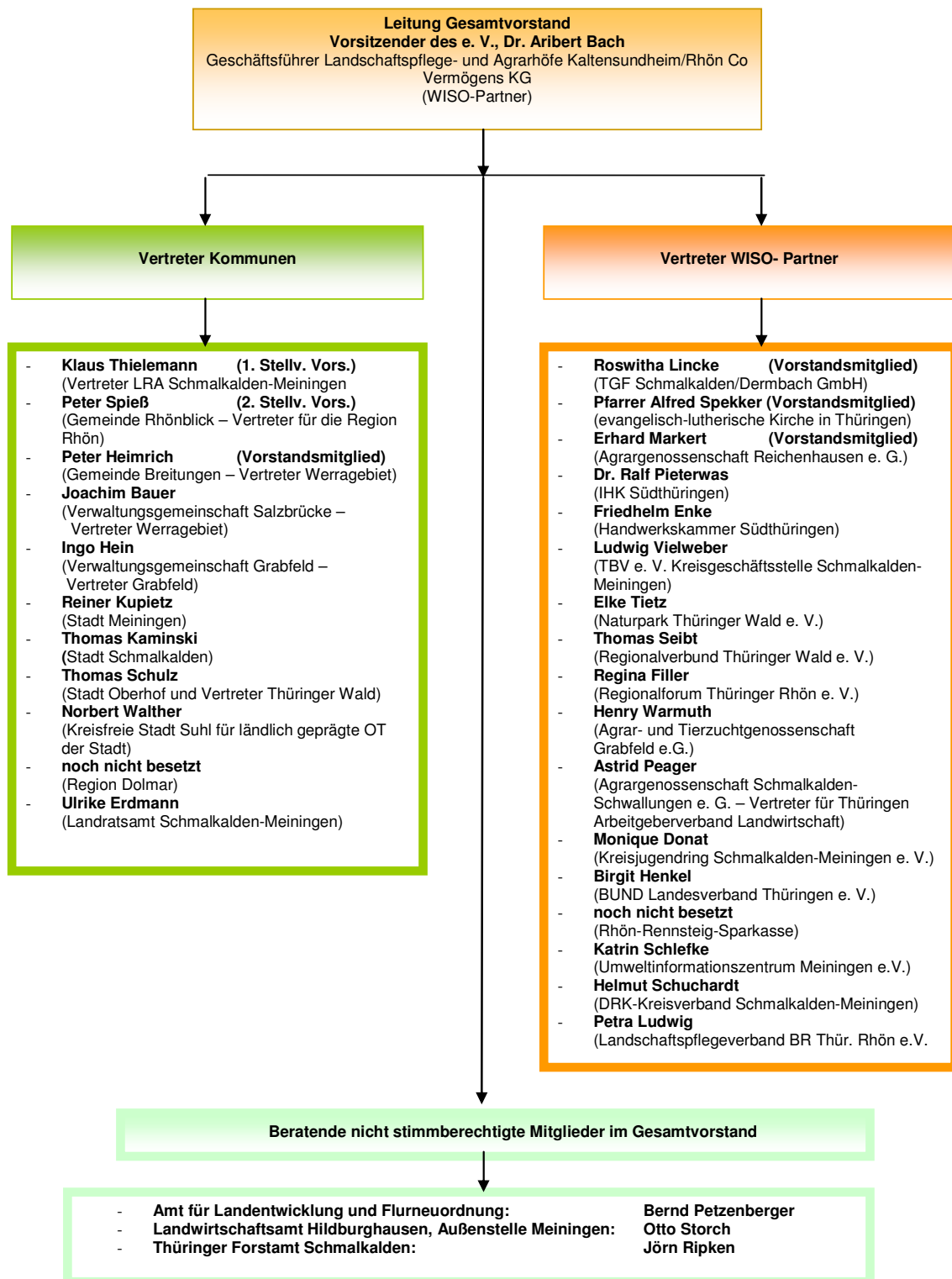
Im Gesamtvorstand des Entscheidungsgremiums sind sowohl die Schwerpunktregionen des RAG-Gebietes als auch mindestens 50 % WISO-Partner vertreten.

Die Leitung des Gesamtvorstandes obliegt dem Vorsitzenden des e. V.

Die Zusammensetzung des Gesamtvorstandes ist nachfolgender Übersicht zu entnehmen:



**Übersicht Zusammensetzung Entscheidungsgremium - Gesamtvorstand**



**Mitglieder des Vereines RAG e. V.**

Nr.	Anrede	Vorname	Name	Gebietskörperschaft, Behörde, WISO-Partner
1.	Herr	Karl-Friedrich	Abe	Biosphärenreservat Thüringer Rhön
2.	Herr Dr.	Aribert	Bach	Landschaftspflege- und Agrarhöfe GmbH
3.	Herr	Reinhard	Bahr	Verband der Gartenfreunde Suhl-Umland e. V.
4.	Herr	Joachim	Bauer	VG „Salzbrücke“
5.	Herr	Manfred	Beetz	VG „Hohe Rhön“
6.	Frau	Monique	Donat	Kreisjugendring Schmalkalden-Meiningen
7.	Frau	Brigitte	Enke	Evangelische Kirche in Mitteldeutschland (EKM)
8.	Herr	Friedhelm	Enke	Handwerkskammer Südthüringen
9.	Herr	Bernd	Eppler	ZiM (Zukunftstechnologie in Meiningen) e. V.
10.	Frau	Regina	Filler	Regionalforum Thüringer Rhön e. V.
11.	Herr	Peter	Heimrich	Gemeindeverwaltung Breitungen
12.	Herr	Ingo	Hein	VG „Grabfeld“
13.	Frau Herr	Birgit u. Frank	Henkel	BUND Kreisverband Schmalkalden-Meiningen
14.	Herr	Michael	John	Verband für Landentwicklung und Flurneueordnung Thüringen
15.	Frau	Roswitha	Lincke	TGF Schmalkalden/Dermbach GmbH
16.	Frau	Petra	Ludwig	Landschaftspflegeverband BR Th. Rhön e. V.
17.	Herr	Erhard	Markert	Thüringer Bauernverband, Agrargenossenschaft Reichenhausen e.G.
18.	Frau	Astrid	Paeger	Agrargenossenschaft Schmalkalden-Schwallungen e.G.
19.	Herr Dr.	Ralf	Pieterwas	IHK Südthüringen
20.	Frau Dr.	Annelie	Reiter	ReFood GmbH
21.	Frau	Katrin	Schlefke	LEB – Ländliche Erwachsenenbildung e. V.
22.	Frau	Katrin	Schlefke	Umweltinfozentrum Meiningen e. V.
23.	Herr	Thomas	Schulz	Stadt Oberhof
24.	Herr	Alfred	Spekker	Evang. Luth. Superintendentur Bad Salzungen-Dermbach
25.	Herr	Peter	Spieß	Gemeinde Rhönblick
26.	Herr	Klaus	Thielemann	Landratsamt Schmalkalden-Meiningen
27.	Frau	Elke	Tietz	Naturpark Thüringer Wald e. V.
28.	Herr	Reinhard	Kupietz	Stadtverwaltung Meiningen
29.	Herr	Thomas	Kaminski	Stadtverwaltung Schmalkalden
30.	Herr			Gemeinde Springstille
31.	Herr	Thomas	Seibt	Regionalverbund NP Thüringer Wald e. V.
32.	Herr	Helmut	Schuchardt	DRK-Kreisverband Schmalkalden-Meiningen

## 2.2 Regionalmanagement

Benennung der Kompetenzen und Qualifikationen des Regionalmanagements:

### Kompetenzprofil

- **fachliche Grundausbildung** basiert auf einem Fachhochschul- oder Universitätsabschluss, geeignet sind Raumplanung, Wirtschaftswissenschaften, Geographie, Agrar-/Forstwissenschaften, Sozialwissenschaften, Landschaftsplanung, Betriebs-/Volkswirtschaft, Biologie und Verwaltungswissenschaften.

Darauf aufbauend werden

- zentrale **Kernkompetenzen vor allem im methodischen Bereich** gefordert: Projektmanagement, Kommunikationsfähigkeit mit Einzelnen und Gruppen, Beratungstechniken, Prozess-, Design-, Raum- und Politik- sowie Vermarktungs- und Wissenskompetenz.
- Die **persönlichen Anforderungen** werden wie folgt definiert: Kreativität und Fähigkeit zum Querdenken; analytisches und vernetztes Denken; Verhandlungsgeschick; Kontaktfreudigkeit, hoher Grad an Selbstorganisation, Teamfähigkeit, zeitliche Flexibilität, hoher Grad an Unabhängigkeit von Strukturen, Vertrauenswürdigkeit und Korrektheit.

Die RAG e. V. Henneberger Land plant, das Regionalmanagement ab Januar 2008 an ein professionelles Planungsbüro zu vergeben. Vorhandene Ressourcen wie Kontakte, Wissen und Erfahrungen aus den Teilregionen sollen genutzt werden.

Folgendes RM-Team ist vorgesehen:

Regionalmanagement-Team		
Stellenbesetzung	Qualifikation	Kompetenzfelder
Regionalmanager/in	<ul style="list-style-type: none"> <li>• Universitäts- oder Hochschulabschluss</li> <li>• Zusatzqualifikation Regionalberatung/-management</li> <li>• Berufserfahrung</li> </ul> <p>Kontinuierliche Fort- und Weiterbildung</p>	<ul style="list-style-type: none"> <li>• Leitungskompetenz: Mitarbeiterführung und Ressourcenmanagement</li> <li>• Sozial-/Kommunikations-/Netzwerkkompetenz</li> <li>• Raum-Politik-Kompetenz</li> <li>• Organisationsfähigkeit</li> <li>• Wissenskompetenz</li> <li>• Innovationsmanagement</li> <li>• Öffentlichkeitsarbeit</li> </ul>
Mitarbeiter/in des Regionalmanagements	<ul style="list-style-type: none"> <li>• Hochschul- oder Fachhochschulabschluss</li> <li>• Erfahrungen im Projektmanagement und mit Fördermitteln</li> <li>• Spezialist/in für Teilbereiche des regionalen Entwicklungskonzeptes (z. B. Ökologie)</li> </ul> <p>Bereitschaft zur Fort- und Weiterbildung</p>	<ul style="list-style-type: none"> <li>• Wissenskompetenz</li> <li>• Öffentlichkeitsarbeit</li> <li>• Sozial-/Kommunikationskompetenz</li> <li>• Projektmanagement-Kompetenz</li> <li>• Beratungskompetenz</li> <li>• Betriebswirtschaftliche Kompetenz</li> <li>• Vermarktungskompetenz</li> <li>• Innovations- und Organisationsfähigkeit</li> <li>• Verwaltungskompetenz mit besonderem Schwerpunkt Förderrecht</li> </ul>
Techn. Mitarbeiter/in und Büroorganisation	<ul style="list-style-type: none"> <li>• Fachausbildung als Bürokauffrau/-mann</li> </ul>	<ul style="list-style-type: none"> <li>• Büroorganisation, Buchhaltung</li> <li>• Sozial-/Kommunikationskompetenz</li> <li>• Koordinationskompetenz</li> <li>• EDV-/Internet-Kompetenz</li> </ul>

(Quelle für 2.2: in Anlehnung [leicht verändert] an BÜHLER, J.: Regionale Entwicklungskonzepte erstellen und fortschreiben, 2005 im Rahmen einer Fortbildungsreihe der Akademie der Katholischen Landjugend e. V. )

**Zu Punkt 2.3: Methodik der Erarbeitung - Öffentlichkeitsprozess  
Arbeits- und Organisationsplan in Phase Klärung und Modellierung**

2007												
Arbeitsschritte	Jan.	Feb.	März	April	Mai	Juni	Juli	Aug.	Sep.	Okt.	Nov.	Dez.
Erarbeitung RES Langfassung							16.07.			Abgabe 24.10.		
<b>Prozessaufgaben</b>												
Auftaktveranstaltung organisieren								bis Mitte August				
Presse und Öffentlichkeitsarbeit												
Regionalkonferenz organisieren												
Start-Workshop "Prozess" organisieren												
<b>Arbeitstreffen</b>												
Gesamtvorstand als Strategiegruppe									11.09.	09.10.		
Arbeitskreise zu den Handlungsfeldern												
<b>Veranstaltungen/Termine</b>												
Auftaktveranstaltung (regionale Akteure, Multiplikatoren, Entscheider)								16.08.				
Veröffentlichung im Internet / Presse /												
Workshop									24.09.			
Regionalkonferenz, Vorstellung und Beschluss RES										18.10.		
Start-Workshop "Prozess"												in 2008

**Arbeits- und Organisationsplan in Phase Realisierung und Transfer**

2008												
Arbeitsschritte	Jan.	Feb.	März	April	Mai	Juni	Juli	Aug.	Sep.	Okt.	Nov.	Dez.
<b>Handlungsfelder, Leitprojekte, Projekte</b>												
1. Regionale Zusammenarbeit - <b>R</b>												
2. Wirtschaft - <b>W</b>												
3. Naturhaushalt - <b>N</b>												
4. Leben, Arbeiten u. Identität im ländl. Raum, Humanpotenzial, demographischer Wandel - <b>M</b>												
<b>Prozessaufgaben</b>												
Start Workshop "Prozess"organisieren	■											
Presse und Öffentlichkeitsarbeit	■	■	■	■	■	■	■	■	■	■	■	■
Regionalkonferenz organisieren										■		
<b>Gremien/Arbeitstreffen</b>												
Gesamtvorstand / 4	■			erste SN			■			■		
Vorstand / 2		■										■
Mitgliederversammlung / 1	■											
Arbeitskreise / 8		■	■	■	■	■	■		■	■	■	
Projekträger-Runde / lfd.	■	■	■	■	■	■	■	■	■	■	■	■
Leitprojekte		■		■			■			■		
Projekte ...	■	■	■	■	■	■	■	■	■	■	■	■
<b>Veranstaltungen/Termine</b>												
Start Workshop "Prozess"		■										
Regionalkonferenz											■	

**Arbeits- und Organisationsplan in Phase Realisierung und Transfer**

2009												
Arbeitsschritte	Jan.	Feb.	März	April	Mai	Juni	Juli	Aug.	Sep.	Okt.	Nov.	Dez.
<b>Handlungsfelder, Leitprojekte, Projekte</b>												
1. Regionale Zusammenarbeit - <b>R</b>												
2. Wirtschaft - <b>W</b>												
3. Naturhaushalt - <b>N</b>												
4. Leben, Arbeiten u. Identität im ländl. Raum, Humanpotenzial, demographischer Wandel - <b>M</b>												
<b>Prozessaufgaben</b>												
Start Workshop "Prozess"organisieren												
Presse und Öffentlichkeitsarbeit												
Regionalkonferenz organisieren												
<b>Gremien/Arbeitstreffen</b>												
Gesamtvorstand / 4												
Vorstand / 2												
Mitgliederversammlung / 1												
Arbeitskreise / 8												
Projekträger-Runde / lfd.												
Leitprojekte												
Projekte ...												
<b>Veranstaltungen/Termine</b>												
Start Workshop "Prozess"												
Regionalkonferenz												

## Anlage zu Punkt 3 – konsistenter Ansatz

### Integrierte Ländliche Entwicklung

In der LEADER-Region "Henneberger Land" kamen und kommen vor allem folgende Landentwicklungsinstrumente zum Tragen:

- Landentwicklungsverfahren „Flurbereinigung“ auf einer Fläche von 10.807 ha ( in Bearbeitung 18 Verfahren, dav. 9 Verfahren mit 7848 ha Begleitung wichtiger Verkehrsprojekte)

Schwerpunkte hierbei bilden die Landentwicklungsverfahren zur Begleitung und Umsetzung wichtiger Verkehrsprojekte, wie der Neubau der BAB A 71, der Neubau von Bundes- und Landesstraßen (u. a. OU B 19 Schwallungen) sowie Verfahren zur Auflösung von Nutzungskonflikten und zur Dorfentwicklung 18 Ortslagen in die Landentwicklungsverfahren integriert). Eingebunden in die Landentwicklungsverfahren „Flurbereinigung“ ist ein ergebnisorientiertes Bodenmanagement.

- Bodenordnungsverfahren nach dem Landwirtschaftsanpassungsgesetz (LwAnpG) zur Klärung ungeordneter Eigentumsverhältnisse, insbesondere zur Zusammenführung von getrenntem Eigentum an Boden und Gebäuden/Anlagen.
- Es wurden 712 Anträge nach § 64 LwAnpG bearbeitet. Abgeschlossen davon sind 606 Anträge durch einvernehmliche Lösungen (Moderation durch die Landentwicklungsverwaltung) sowie durch Verfahren nach §§ 54/64 LwAnpG (freiwilliger Landtausch) und §§ 56/64 LwAnpG (Bodenordnungsverfahren).  
In Bearbeitung befinden sich noch 106 Anträge, davon 79 in 39 angeordneten Verfahren.  
Für 27 Anträge wird z. Z. die Einleitung von 25 Verfahren geprüft.
- Dorfentwicklung/Dorferneuerung in 30 Förderschwerpunkten<sup>1)</sup> (Gemeinden/OT von Gemeinden).

Aus der LEADER-Region liegen von 17 Gemeinden Anträge vor. Z. Z. erfolgt die Auswertung der Unterlagen und die Entscheidungsvorbereitung zur Anerkennung.

- Förderung von Infrastrukturmaßnahmen, vor allem ländlicher Wegebau zur Verbesserung der Agrarstruktur. In zunehmendem Umfang wurden diese Maßnahmen auch für den weiteren Ausbau des Tourismus, insbesondere als Rad- und Wanderwege, realisiert.
- Agrarstrukturelle Entwicklungsplanungen (AEP), deren Umsetzungsbegleitung sowie ab 2004 Integrierte ländliche Entwicklungskonzepte (ILEK) und Regionalmanagement (RM) als ganzheitlicher, gemeinde- und fachübergreifender Handlungsansatz  
Für 95.284 ha wurden 23 AEP bearbeitet. Auf Grund ihrer raumbezogenen und sektorübergreifenden Handlungsansätze wurden davon 13 AEP einem ILEK gleichgestellt sowie 2 AEP mit Einschränkungen.

1) einschl. ländlich geprägte Ortsteile der kreisfreien Stadt Suhl



In Bearbeitung sind im LEADER-Gebiet noch das themenbezogene ILEK B 87 neu (für geplanten Bau der Bundesstraße Meiningen-Fulda) sowie das Regionalmanagement für ILEK „Kulturlandschaftspark Oberes Werratal“; angrenzende Gemeinden und Stadt Meiningen.

- Moderation und Umsetzung des Leitbildes GRÜNES BAND THÜRINGEN

In der LEADER-Region befinden sich 83 km des GRÜNEN BANDES THÜRINGEN.

Mit den Instrumenten der Landentwicklung wurde und wird das Leitbild des Freistaates Thüringen gezielt umgesetzt. Beispiele sind u. a.:

- Bearbeitung von Nutzungs- und Pflegeempfehlungen im Konsens mit den ländlichen Akteuren, Umsetzung des Projektes „Wanderung am GRÜNEN BAND“ (kreisübergreifend mit Landkreis Hildburghausen),
- 4 Landentwicklungsverfahren „Flurbereinigung“ im Bereich des GRÜNEN BANDES.

Für die LEADER-Region „Henneberger Land“, also die ländlichen Räume des Landkreises Schmalkalden-Meiningen, werden seit 1991 über die Instrumente der ILE Fördermittel (FM) in Höhe von rd. 89,1 Mio € einschl. bereits bewilligte FM über Verpflichtungsermächtigungen bis 2008/2009 bereitgestellt. Diese Mittel wurden und werden u. a. wie folgt eingesetzt:

- Landentwicklungsverfahren „Flurbereinigung“  
einschl. Bodenmanagement rd. 12,7 Mio €

In den Landentwicklungsverfahren „Flurbereinigung“ im Landkreis Schmalkalden-Meiningen, also der LEADER-Region „Henneberger Land“, wurden bisher investive Maßnahmen von rd. 10,7 Mio. € durchgeführt, u. a. Ausbau ländlicher Wege 172,2 km (davon befestigt 146,8 km), 1,5 km öffentliche Verkehrsanlagen, 19,6 km Gewässerausbau, 59 Brücken/Durchlässe sowie 28,25 km und 11,63 ha landschaftsgestaltende Anlagen  
Für die Bearbeitung der Landentwicklungsverfahren „Flurbereinigung“ (Public-Private-Partnership) wurden weitere 6,3 Mio € der EU und des Landes bereitgestellt.

- Bodenordnungsverfahren nach LwAnpG rd. 2,1 Mio €
- Dorfentwicklung/Dorferneuerung; Förderung von 1.638 kommunalen und 5.450 privaten Maßnahmen <sup>1)</sup> rd. 63,5 Mio € <sup>2</sup>
- Infrastrukturmaßnahmen, insbesondere ländlicher Wegebau mit einer Länge von rd. 205 km rd. 9,8 Mio €
- AEP/Umsetzungsbegleitung sowie ILEK und RM als Wegbereiter für integrierte Entwicklung der ländlichen Räume rd. 1,0 Mio €

---

1) einschl. ländlich geprägte Ortsteile der kreisfreien Stadt Suhl

**Vorliegende und in Bearbeitung befindliche Konzepte, Fachplanungen und Programme**

• Vorliegende AVP und AEP				
AVP, P-AVP, AEP, P-AEP	Gemarkungen	Untersuchungsfläche in ha	ILEK Gleichstellung	
			Ja	Nein
AVP Wolfmannshausen-Queienfeld-Bibra-Rentwertshausen	Wolfmannshausen, Queienfeld, Bibra, Rentwertshausen	3.089 LNF 1.897	X	
AVP Dolmar	Metzels, Utendorf, Wallbach, Christes, Kühndorf, Schwarza, Rohr	9.804 LNF 3.336	X	
AVP Verkehrsprojekte DE A 71	Behrungen, Berkach, Nordheim, Wolfmannshausen, Queienfeld, Rentwertshausen, Bibra, Wölfershausen, Neubrunn, Ritschenhausen, Untermaßfeld, Obermaßfeld/Grimmenthal, Einhausen, Belrieth, Vachdorf, Ellingshausen, Rohr, Dillstädt, Schwarza, Kühndorf	20.274 LNF 9.942	X	
AVP Berkach / Behrungen	Berkach, Behrungen, Nordheim, Schwickershausen	3.551 LNF 2.191	X	
AVP Stall / Halle / Werkstatt Vachdorf	Teile Gemarkung Vachdorf	599 LNF 455		X
AVP Jüchsen	Jüchsen, Exdorf, Obendorf	4.430 LNF 1.995	X	
AVP Stiller Grund	Altersbach, Asbach, Mittelstille, Springstelle, Grumbach, Schmalkalden, Näherstille, Weidebrunn, Volkers, Reichenbach, Breitenbach	6.983 LNF 2.707	X	
AVP Trusetal	Brotterode, Wahles, Trusetal, Laudenbach, Elmenthal, Herges-Vogtei, Auwallenburg, Trusen	4.970 LNF 1.294	X	
AVP Hermannsfeld - Stedtingen	Bauerbach, Einödhausen, Henneberg, Hermannsfeld, Haselbach, Gleimershausen, Stedtingen, Sülzfeld, Amalienruh	6.617 LNF 2.510	X Mit Einschränkungen	

• Vorliegende AVP und AEP				
AVP, P-AVP, AEP, P-AEP	Gemarkungen	Untersuchungsfläche in ha	ILEK Gleichstellung	
			Ja	Nein
P-AVP Eckardts	Eckardts	566 LNF 320		X
P-AVP Meiningen	Gemarkungsteile Melkers, Kaltensundheim	353 LNF192		X
P-AVP Stallanlagen / Werkstatt Behrungen	Gemarkungsteile Behrungen	1067 LNF 832		X
P-AVP Forstbaumschule Zillbach	Gemarkungsteile Zillbach	1.141 LNF 335		X
P-AVP Stallanlagen Bibra	Gemarkungsteile Bibra	600 LNF 430		X
P-AVP Stallanlagen / Werkstatt Jüchsen	Gemarkungsteile Jüchsen	948 LNF 652		X
P-AVP Ortsumgehung L 1026 Schmalkalden - Wernshausen	Wernshausen, Mittelschmalkalden, Gemarkungsteile Niederschmalkalden	1.786 LNF 1.080	X	
P-AVP Schwallungen / Niederschmalkalden	Schwallungen, Gemarkungsteile Niederschmalkalden	1.898 LNF 779	X	
P-AVP Herpf	Walldorf, Dreißigacker	1.928 LNF 845	X Mit Einschränkungen	
AEP Oepfershausen	Oepfershausen, Hümpfershausen, Friedelshausen, Unterkatz, Dörrensolz, Wahns, Oberkatz	6.818 LNF 3.137	X	
AEP Dorferneuerung (Untersuchung nur innerhalb bebauter Flächen)	Altkreise Schmalkalden, Meiningen und Suhl-Land	1.272		X

• Vorliegende AVP und AEP				
AVP, P-AVP, AEP, P-AEP	Gemarkungen	Untersuchungsfläche in ha	ILEK Gleichstellung	
			Ja	Nein
AEP Kulturlandschaftspark Oberes Werratal	Belrieth, Vachdorf, Leutersdorf	3.422 LNF 1.801	X	
AEP Breitungen / Wernshausen	Breitungen, Fambach, Heßles, Wernshausen	6.824 LNF 2.570	X	
AEP Ortsumgebung B 19 Meiningen / Wasungen (gesamt)	Bonndorf, Wasungen, Utendorf, Welkershausen, Helba, Walldorf, Wallbach	6.344 LNF 1.909	X	
<b>gesamt</b>		<b>95.284</b> <b>LNF 41.205</b>	<b>= 15</b>	

• In Bearbeitung befindliche ILEK /RM			
ILEK / RM	Beteiligte Städte/Gemeinden	Fläche	Einwohner
ILEK B 87 neu	Meiningen, Aschenhausen, Bix, Erbenhausen, Frankenheim, Herpf, Kaltensundheim, Kaltenwestheim, Melpers, Oberkatz, Oberweid, Rippershausen, Stepfershausen, Unterkatz, Unterweid, Walldorf	17.542 ha	
RM Kulturlandschaftspark Oberes Werratal, angrenzende Gemeinden und Stadt Meiningen	Belrieth, Einhausen, Leutersdorf, Obermaßfeld-Grimmenthal, Untermaßfeld, Vachdorf, Bauerbach, Ellingshausen, Jüchsen, Neubrunn, Meiningen, Ritschenhausen, Wölfershausen	16.581 ha	29.395
<b>Gesamt = je 1</b>		<b>34.123 ha</b>	

• Vorliegende REK		
Landkreis	REK	Beteiligte Städte/Gemeinden
<b>Schmalkalden-Meiningen</b> (Gotha)	<b>Raum Inselsberg</b>	<b>Brotterode, Kleinschmalkalden,</b> Friedrichroda, Finsterbergen, Emsetal, Leinatal, Tabarz
<b>Schmalkalden-Meiningen</b> (Gotha, Ilmkreis)	<b>Raum Oberhof</b>	<b>Oberhof, Oberschönau, Steinbach-Hallenberg, Unterschönau,</b> Crawinkel, Frankenheim, Frauenwald, Gehlberg, Luisenthal, Schmiedefeld a. Rst., Stützerbach
<b>Schmalkalden-Meiningen</b> (Hildburghausen) (kreisfreie Stadt Suhl)	<b>Städteverbund Südthüringen</b>	<b>Suhl, Zella-Mehlis</b>
<b>Schmalkalden-Meiningen</b> (Wartburgkreis)	<b>Mittleres Werratal</b>	<b>Breitungen</b> Bad Liebenstein, Barchfeld
<b>Schmalkalden-Meiningen</b> (Wartburgkreis)	<b>Thüringer Rhön</b>	<b>Aschenhausen, Birx, Erbenhausen, Frankenheim, Friedelshausen, Herpf, Hümpershausen, Kaltensundheim, Kaltenwestheim, Mehmels, Melpers, Oberkatz, Oberweid, Oepfershausen, Rhönblick, Rippershausen, Rosa, Roßdorf, Stepfershausen, Unterkatz, Unterweid, Wahns, Wernshausen</b> Andenhausen, Brunnhardtshausen, Buttlar, Dermbach, Diedorf, Empfershausen, Fischbach, Geisa, Gerstengrund, Kaltenlengsfeld, Kaltennordheim, Klings, Martinroda, Neidhartshausen, Oechsen, Rockenstuhl, Schleid, Stadtlengsfeld, Unterbreizbach, Urnshausen, Vacha, Völkershausen, Weilar, Wiesenthal, Wölferbütt, Zella
<b>Schmalkalden-Meiningen</b>	<b>Belrieth, Vachdorf, Leutersdorf</b>	<b>Belrieth, Vachdorf, Leutersdorf</b>
<b>Schmalkalden-Meiningen</b>	<b>Thüringer Geopark-Inselsbergregion/Burgenland Drei Gleichen</b>	<b>Städte und Gemeinden von Teilbereichen der Planungsregion Mittel- und Südwestthüringen</b>
<b>Gesamt = 6</b>		

• in Bearbeitung befindliche Landentwicklungsverfahren "Flurbereinigung"

Verfahren	Verfahrensfläche (ha)	Verfahrensart nach FlurbG §	integrierte Ortslagen (Anzahl)	Bezeichnung der Ortslagen
Wolfmannshausen	1.211	1	1	Wolfmannshausen
Kaltensundheim I	42	86	0	
Kaltensundheim II	14	86	0	
Ebertshausen	67	86	1	Ebertshausen
Eckardts	89	86	1	Eckardts
Rohr	1.670	87	0	
Zillbach	147	86	1	Zillbach (teilweise)
Ritschenhausen-Neubrunn	794	1	2	Ritschenhausen, Neubrunn
Berkach	628	1	1	Berkach
Bibra	559	1	1	Bibra
Nordheim-Schwickershausen	1.011	86	2	Nordheim, Schwickershausen
Queienfeld-Rentwertshausen	981	1	2	Queienfeld, Rentwertshausen
Wölfershausen	289	1	1	Wölfershausen
Behrungen	1.084	1	1	Behrungen
Ellingshausen	1.431	87	2	Ellingshausen, Einhausen
Schwarza	95	86	1	Schwarza
Schwallungen	308	87	0	
Mittelschmalkalden	387	87	1	Haindorf

**gesamt:**

**10.807**

**= 18**

• Dorfentwicklung/Dorferneuerung in LEADER-Region „Henneberger Land“

1. Aktuell anerkannte Förderschwerpunkte (FSP) in der Region			
Gemeinde/ Stadt	FSP Ortsteil	Förderschwerpunkt	
		von	bis
Jüchsen	Jüchsen	01.01.2009	31.12.2013
Walldorf	Walldorf	01.01.2009	31.12.2013
2. Noch anerkannte Förderschwerpunkte (FSP) in der Region			
Gemeinde/ Stadt	FSP Ortsteil	Förderschwerpunkt	
		von	bis
Behrungen	Behrungen	10.03.1993	31.12.1995
		22.01.2000	31.12.2009
Belrieth	Belrieth	01.01.2004	31.12.2008
Benshausen	Ebertshausen	29.06.1995	31.12.2009
Berkach	Berkach	28.02.1994	31.12.1997
		02.11.1999	31.12.2009
Bibra	Bibra	25.03.1996	31.12.1999
		30.11.1999	31.12.2009
Dillstädt	Dillstädt	25.03.1996	31.12.1999
		01.01.2005	31.12.2009
Einhausen	Einhausen	04.04.2000	31.12.2009
Ellingshausen	Ellingshausen	04.04.2000	31.12.2009
Frankenheim/ Rhön	Frankenheim/ Rhön	01.01.2004	31.12.2008
Leutersdorf	Leutersdorf	01.01.2004	31.12.2008
Meiningen, Stadt	Dreißigacker	25.03.1996	31.12.1999
		01.01.2006	31.12.2010
Neubrunn	Neubrunn	05.10.1999	31.12.2009
Nordheim	Nordheim	10.03.1993	31.12.1995
		05.11.1999	31.12.2009
Queienfeld	Queienfeld	12.03.1997	31.12.2000
		28.12.1999	31.12.2009
Rentwertshausen	Rentwertshausen	28.12.1999	31.12.2009
Ritschenhausen	Ritschenhausen	05.10.1999	31.12.2009
Rotterode	Rotterode	01.01.2005	31.12.2009
Schmalkalden, Kurort, Stadt	Mittelstille	01.01.2006	31.10.2010
Schmalkalden, Kurort, Stadt	Reichenbach	01.01.2004	31.12.2008
Schwallungen	Eckardts	25.03.1996	31.12.1999
		24.10.1997	31.12.2009
Schwarza	Schwarza	26.09.2000	31.12.2009
Schwickershausen	Schwickershausen	25.03.1996	31.12.1999
		05.11.1999	31.12.2009
Stepfershausen	Stepfershausen	01.01.2005	31.12.2009
Vachdorf	Vachdorf	03.01.1992	31.12.1994
		01.01.2004	31.12.2008
Wallbach	Wallbach	01.01.2004	31.12.2008
Wolfmannshausen	Wolfmannshausen	20.02.1996	31.12.2009
Wölfershausen	Wölfershausen	11.02.2000	31.12.2009

<b>Kreisfreie Stadt Suhl</b>			
<b>2. Noch anerkannte Förderschwerpunkte (FSP)</b>			
Gemeinde/ Stadt	FSP Ortsteil	Förderschwerpunkt	
		von	bis
<b>Kreisfreie Stadt Suhl</b>			
Suhl, Stadt	Vesser	01.01.2005	31.12.2009
<b>Gesamt 1. und 2.</b>		<b>= 30</b>	

<b>3. Ehemalige Förderschwerpunkte (FSP) in der Region</b>			
Gemeinde/ Stadt	FSP Ortsteil	Förderschwerpunkt	
		von	bis
Altersbach	Altersbach	12.05.2000	31.12.2003
Aschenhausen	Aschenhausen	12.03.1997	31.12.2000
Bauerbach	Bauerbach	1990	31.12.1992
Bermbach	Bermbach	30.05.2001	31.12.2004
Birx	Birx	25.03.1996	31.12.1999
Christes	Christes	25.03.1996	31.12.1999
Erbenhausen	Erbenhausen	30.05.2001	31.12.2004
Exdorf	Obendorf	24.02.1995	31.12.1998
Exdorf	Exdorf	24.02.1995	31.12.1998
Fambach	Fambach	01.06.1999	31.12.2002
Friedelshausen	Friedelshausen	10.03.1993	31.12.1995
		01.06.1999	31.12.2002
Henneberg	Henneberg	1990	31.12.1992
Hümpfershausen	Hümpfershausen	25.03.1996	31.12.1999
Jüchsen	Jüchsen	01.06.1999	31.12.2002
Kaltensundheim	Kaltensundheim	28.02.1994	31.12.1997
		01.06.1999	31.12.2002
Kaltenwestheim	Kaltenwestheim	01.06.1999	31.12.2002
Kaltenwestheim	Mittelsdorf	25.03.1996	31.12.1999
Kühndorf	Kühndorf	1990	31.12.1992
Mehmels	Mehmels	24.02.1995	31.12.1998
Melpers	Melpers	01.06.1999	31.12.2002
Metzels	Metzels	24.02.1995	31.12.1998
		01.06.1999	31.12.2002
Oberkatzen	Oberkatzen	25.03.1996	31.12.1999
Oberweid	Oberweid	24.02.1995	31.12.1998
		01.06.1999	31.12.2002
Oepfershausen	Oepfershausen	1990	31.12.1992
Rhönblick	Haselbach	27.05.1998	31.12.2001
Rhönblick	Gleimershausen	27.05.1998	31.12.2001
Rhönblick	Gerthausen	12.05.2000	31.12.2003
Rhönblick	Hermannsfeld	10.03.1993	31.12.1995
		27.05.1998	31.12.2001
Rhönblick	Seeba	01.06.1999	31.12.2002
Rhönblick	Stedtlingen	03.01.1992	31.12.1994
Rhönblick	Wohlmuthausen	10.03.1993	31.12.1995
Rippershausen	Solz	25.03.1996	31.12.1999
Rohr	Kloster Rohr	10.03.1993	31.12.1995



<b>3. Ehemalige Förderschwerpunkte (FSP)</b>			
Rohr	Rohr	10.03.1993	31.12.1995
Rosa	Rosa	10.03.1993 01.06.1999	31.12.1995 31.12.2002
Rosa	Georgenzell	25.03.1996	31.12.1999
Roßdorf	Roßdorf	28.02.1994 1990	31.12.1997 31.12.1992
Schmalkalden, Kurort, Stadt	Breitenbach	12.05.2000	31.12.2003
Schmalkalden, Kurort, Stadt	Grumbach	10.03.1993	31.12.1995
Schmalkalden, Kurort, Stadt	Mittelschmalkalden	30.05.1991	31.12.1993
Schwallungen	Zillbach	03.01.1992	31.12.1994
Springstille	Springstille	25.03.1996	31.12.1999
Stepfershausen	Träbes	03.01.1992	31.12.1994
Sülzfeld	Sülzfeld	10.03.1993	31.12.1995
Trusetal	Laudenbach	01.06.1999	31.12.2002
Unterkatz	Dörrensolz	28.02.1994 27.05.1998	31.12.1997 31.12.2001
Unterkatz	Unterkatz	28.02.1994 27.05.1998	31.12.1997 31.12.2001
Unterschönau	Unterschönau	30.05.2001	31.12.2004
Unterweid	Unterweid	25.03.1996	31.12.1999
Wahns	Wahns	25.03.1996	31.12.1999
Wasungen, Stadt	Bonndorf	24.02.1995 01.06.1999	31.12.1998 31.12.2002
Wernshausen	Helmers	25.03.1996	31.12.1999
Wernshausen	Niederschmalkalden	10.03.1993	31.12.1995

- **Ergebnisse LEADER+**

Das Projekt Leader+, das seit 2000 besteht hat in der Region „Henneberger Land“ nachweislich zur Verbesserung der touristischen Infrastruktur beigetragen sowie wichtige Grundlagen und Rahmenbedingungen für die Entwicklung der ländlichen Region gesetzt.

Wichtige Leitprojekte zur Entwicklung der Region und Schaffung von Grundlagen für die regionale Wertschöpfung waren in der Gesamtregion Rhön, Werratal und Thüringer Wald:

- **Die Valorisierung der Naturräume mit Verbesserung der Lebensqualität und touristischer Angebote einschließlich der Aufwertung lokaler Erzeugnisse und Dienstleistungen**

Es wurden 14 Projekte mit einem förderfähigen Betrag von **2.140.768 €** umgesetzt.

- **Unterstützung von Know-how und neuen Technologien zur Steigerung der Wettbewerbsfähigkeit der Region**

Es wurden 5 Projekte mit einem förderfähigen Betrag von **407.882 €** umgesetzt.

- **Regionalentwicklung im Naturpark Thüringer Wald**

Es wurden 5 Projekte mit einem förderfähigen Betrag von **446.945 €** umgesetzt.

- **Länderübergreifende Regionalentwicklung in der Rhön**

Das Henneberger Land hat überregionale Impulse gesetzt in der Zusammenarbeit mit den angrenzenden Ländern Bayern und Hessen und damit zur länderübergreifenden Zusammenarbeit beigetragen.

Es wurden 4 Projekte mit einem förderfähigen Betrag von **92.819 €** durchgeführt.

In Auswertung der Ergebnisse des „Henneberger Landes“ wurde in hervorragender Art und Weise unter Beweis gestellt, dass das Bottom-up Prinzip umgesetzt wurde und für eine nachhaltige Entwicklung für das zukünftige RAG beigetragen hat.

Im Förderzeitraum 2000-2006 sind **3.180.531 € LEADER+ Mittel** für 29 Projekte eingesetzt worden.

Es entstanden bisher **42 Arbeitsplätze**, davon 37 auf dem 1. Arbeitsmarkt und 5 auf dem 2. Arbeitsmarkt. Mit der Umsetzung der Projekte erfolgte in vielen Bereichen eine Erhaltung und Stabilisierung von Arbeitsplätzen.

• LEADER+ Projekte / Maßnahmen 2006 bis 2007	Förderjahre
Gemeinde Mehmels Halskappe	2006 - 2007
Gemeinde Frankenheim Rhöner-Barfuß-Panorama-Weg	2006-2007
Gemeinde Rhönblick Rhöner Energiehaus	2006-2007
Gemeinde Trusetal Besucherbergwerk" Hühn"	2007
Gemeinde Untermaßfeld 3 Infotafeln an Fischeichen	2007
TGF Schmalkalden Netzwerk Holz	2006-2007
TGF Schmalkalden Netzwerk Wolle	2006-2007
VG Salzbrücke Kräutergarten Vachdorf	2007
Gemeinde Breitungen Errichtung Minigolfanlage	2007
Gemeinde Frankenheim Naturerlebnis "Am Hälwald"	2007
Gemeinde Erbenhausen OT Schafhausen Sommertubingbahn	2007
Gemeinde Breitungen Caravanstellplätze	2007
LAG Henneberger Land Techn. Hilfe 2007	2007
<b>Gesamt = 13</b>	
Gemeinde Kaltenwestheim Erlebnisswelt Rhönwald	in Antragstellung

**Regionales Förderkonzept des Regionalbeirates Südwestthüringen**

**Regionale Schwerpunkte 2008**

Projektbezeichnung	Inhalt
<b>1. Wirtschaftsnahe Schwerpunkte</b>	
<b>1.1 Informationsnetzwerk Südwestthüringen</b>	<ul style="list-style-type: none"> <li>• Projekt zur Errichtung eines einheitlichen, von allen gemeinsam nutzbaren Informationsnetzwerks</li> <li>• Fülle der vorhandenen Daten der Gebietskörperschaften auf ein einheitliches Niveau bringen</li> <li>• Recherche der hard- und softwaremäßigen Voraussetzungen und Erarbeiten von Lösungsvorschlägen für deren Optimierung bzw. Schnittstellen; Entwicklung von Nutzungsvarianten</li> <li>• Die Sachdatenabfrage sowie die damit verknüpfte graphische Darstellung soll alle relevanten Informationen beinhalten; Datenerfassung und -pflege</li> <li>• Internetdarstellung</li> </ul>
<b>1.1.1 Altstandort- (Brachflächen-) erfassung</b>	<ul style="list-style-type: none"> <li>• Abgestimmte Nutzung des Datenbanksystems KWIS für die Erfassung aller gewerblichen Standorte für Südwestthüringen</li> <li>• Wissenschaftliche Auswertung der erfassten Daten, Darstellung von Handlungshinweisen</li> <li>• Abriss, Herrichten, Neuerschließung, Renaturierung, Nutzung als Austauschflächen (Öko-Konto)</li> <li>• Vermarktung freier Flächen, alternative Nachnutzungen, Einbindung in REK's und ILEK's</li> </ul>
<b>1.1.2 Wirtschaftsdatenbank Südwestthüringen</b>	<ul style="list-style-type: none"> <li>• Erfassen der Gewerbetreibenden und Gewerbegebiete Südthüringens mit qualifizierter Dokumentation</li> <li>• Überblick über alle Gewerbetreibenden und Gewerbegebieten in Südthüringen auf einen „Klick“ durch Nutzung der KWIS-Software, Standortmarketing</li> <li>• Beratung und Betreuung von ortsansässigen Unternehmen durch aktuelle Datenbankbestände</li> <li>• Umfassende Informationen für Existenzgründer und Investoren</li> <li>• Analyse der Standortfaktoren und Erarbeitung von Entwicklungsstrategien</li> <li>• Vermarktung von Gewerbeflächen, Steuerungsinstrument für alle Wirtschaftsförderer in Südthüringen</li> </ul>
<b>1.2 Stadtumbau und Denkmalpflege</b>	<ul style="list-style-type: none"> <li>• Ermittlung von Ursachen für Abwanderungstendenzen bei Untersuchungen der Siedlungsstruktur</li> <li>• Entwicklung von Modellprojekten zum Erhalt denkmalgeschützter Gebäude unter Beachtung moderner Anforderungen an Wohn- und Arbeitsbedingungen</li> <li>• Förderung von innovativen Nutzungskonzepten (multifunktionale Nachnutzung)</li> <li>• Aufbau und Ausbau von Handwerkerhöfen zur Vermittlung traditioneller Handwerkstechniken</li> <li>• Konkrete Projekte sollen den Einfluss der Denkmalpflege auf die Erhöhung der Anziehungskraft der Region untersuchen</li> <li>• Projekte, die in Verbindung mit der Städtebauförderung realisiert werden</li> </ul>

Projektbezeichnung	Inhalt
<b>2. Touristische Schwerpunkte</b>	
<b>2.1 Touristische Wege zwischen Rennsteig und Rhön</b>	<ul style="list-style-type: none"> <li>• Berücksichtigung des Corporate Designs „Thüringer Wald“ in den Projekten</li> <li>• Geplante und bereits vorhandene überregionale Rad- und Wanderwege ausbauen, vernetzen, möblieren und zertifizieren</li> <li>• Wasserwandern auf der Werra – Produkthaltung und -pflege</li> <li>• Erarbeiten eines Wegenetzes zwischen Wanderreitstationen von Eisenach bis an die Saale</li> <li>• Sinnvolle Erschließung und Vernetzung der Sehenswürdigkeiten der Region durch touristische Wege</li> <li>• Verknüpfung vorhandener Wanderwege zu größeren erlebnisorientierten Routen (z. B. Werra-Burgen-Steig)</li> <li>• Qualitätsmanagement bei touristischen Wegen (z. B. Rennsteigzertifizierung)</li> </ul>
<b>2.2 Grünes Band</b>	<ul style="list-style-type: none"> <li>• Bildung eines länderübergreifenden Biotopverbundes am ehemaligen innerdeutschen Grenzsteifen</li> <li>• Entwicklung zu einem regionalen Anziehungspunkt für den Tourismus als Wander(- und Rad)weg (Grundlage sind die Naturausstattung und die Zeitgeschichte)</li> <li>• Übertragung landkreisbezogene Pilotprojekte bei der touristischen Erschließung weiterer Abschnitte</li> </ul>
<b>2.3 Naturverträgliches Verkehrsprogramm</b>	<ul style="list-style-type: none"> <li>• Umweltfreundliche Verkehrslösungen im Naturpark Thüringer Wald und in anderen Naturräumen (Wanderparkplätze, Touristische Verkehre im ÖPNV u. ä.)</li> <li>• Erhöhung der Wirksamkeit u. Akzeptanz von Bahn u. Bus für eine regionale u. überregionale Mobilität</li> <li>• Lenkung des motorisierten Individualverkehrs durch die „Naturparkroute“</li> <li>• Inhaltliche Verknüpfung mit dem Naturparkprojekt „Besucher-Informationseinrichtungen“</li> </ul>
<b>2.4 Touristisches Informationssystem für die Praxis Gätestromerfassung/Zählprojekt</b>	<ul style="list-style-type: none"> <li>• Vermarktung neben traditionellen Erholungszielen neu entstandene Angebote, die vorrangig durch geförderte Maßnahmen entstanden sind</li> <li>• Aufbau eines touristischen Datenatlasses als Arbeitsinstrument für Touristiker auf örtlicher und regionaler Ebene bei der Gestaltung touristischer Angebote</li> <li>• Anwendung moderner Kommunikationstechnologien beim Aufbau der Vermarktungs- und Vertriebsstrukturen (z. B. Contentmanagement bei Internetpräsentationen, GPS u. v. m.)</li> <li>• Vorantreiben der Profilierung Südthüringens als Tourismusregion, Unterstützen der multimedialen Öffentlichkeitsarbeit</li> </ul>
<b>3. Initiativen der Region</b>	
<b>3.1 AGENDA 21</b>	<ul style="list-style-type: none"> <li>• Einführung nachhaltigen Handelns in Wirtschaft, Kommunen und privaten Haushalten</li> <li>• Einheit von Ökonomie, Ökologie und sozialen Belangen mit dem Ziel der Beschleunigung der Entwicklung der Region</li> <li>• Verhaltensweisen der Menschen durch Information und Bildung im Sinne der Nachhaltigkeit zu ändern</li> <li>• Initiativen wecken und bündeln</li> </ul>

Projektbezeichnung	Inhalt
<b>3.2 Verbesserung der sozialen und kulturellen Infrastruktur</b>	<ul style="list-style-type: none"> <li>• Unterstützung von Maßnahmen im sozialen und kulturellen Bereich, die die Grenzen von Landkreisen und kreisfreien Städten überschreiten oder Modellcharakter haben, z. B. „Arbeitsladen“ (B. Nr. D/V/02/98)</li> <li>• Beteiligung an Ausschreibungen des Landes, des Bundes und der EU für Maßnahmen, die die soziale und kulturelle Infrastruktur der Region stärken</li> <li>• Beteiligung an Initiativen, die zur Erhöhung der Erwerbsbeteiligung führen, z. B. durch die Verbindung zielgruppenspezifischer Arbeitsmarktförderung mit Strukturentwicklung</li> </ul>
<b>3.3 Lebenslanges Lernen in Südwestthüringen</b>	<ul style="list-style-type: none"> <li>• Wissen als zentrale Ressource unserer Zeit bildet ein grundlegendes Potenzial unserer Region</li> <li>• Neue Ideen und Formen der Kooperation auf dem Bildungsmarkt werden aufgegriffen und bei der Umsetzung unter Berücksichtigung der besonderen Problematik der demographischen Entwicklung unterstützt</li> <li>• Die Ziele der Lernenden Region sind eng mit der gesamten Regionalentwicklung zu verknüpfen</li> <li>• Mitwirkung bei der Erarbeitung von regionalen Strategien</li> </ul>
<b>3.4 Naturschutz- und Landschaftspflege</b>	<ul style="list-style-type: none"> <li>• Umsetzung der FFH Managementpläne, Erhaltung der Kulturlandschaften</li> <li>• Erhaltung der flächendeckenden Landbewirtschaftung</li> <li>• Pflege von Biotopen für die Südwestthüringen eine besondere Verantwortung trägt</li> </ul>

Die im September 1998 beschlossenen prioritären Projekte haben zur Gründung der ARGE „Interessengemeinschaft Südwestthüringen“ für den 2. Arbeitsmarkt geführt und bilden die Arbeitsgrundlage für die Projektsteuerungsgruppe (PSG).

Die im Juni 2000, 2002 und 2004 neu aufgenommenen und im März/Juni 2007 überarbeiteten regionalen Themenschwerpunkte bilden zusammen mit den bereits 1998 beschlossenen Projekten den Rahmen des Regionalen Förderkonzeptes der Einzelmaßnahmen für das jeweilige Folgejahr.

Übersicht über die besonders prioritären Maßnahmen des RFK des Regionalbeirates Südwestthüringen für das Jahr 2008

Antrag	Antragsteller
• Revitalisierung Altstandort - Rückbau Durchfahr – Silo	Agrargenossenschaft Jüchsen
• Revitalisierung Altstandort der AGU Neubrunn	Agrargenossenschaft Neubrunn
• Gestalterische Aufwertung des Ortsmittelpunkts Belrieth	Gemeinde Belrieth
• Instandsetzung des denkmalgeschützten Ensembles in Belrieth	Gemeinde Belrieth
• Erhaltung und Verbesserung der Umwelt	Gemeinde Frankenheim
• Abriss Stallanlage und Renaturierungsarbeiten	Gemeinde Heßles
• Biotoppflege an Fließgewässer II. Ordnung „Katza“	Gemeinde Mehmels
• Pflege von Streuobstwiesen und Feuchtbiotope	Gemeinde Neubrunn
• Erhaltung und Verbesserung für Umwelt – Oberkatz	Gemeinde Oberkatz
• Revitalisierung Feuerwehrgerätehaus inkl. Nebenanlagen	Gemeinde Obermaßfeld-Grimmenthal
• Pflege der gemeindlichen Grünanlagen, Parks sowie des Trusellaufes	Gemeinde Trusetal
• Straßenausbau „Hofberg“, 1. BA	Gemeinde Trusetal

- Erhaltung und Verbesserung der Umwelt – Unterweid Gemeinde Unterweid
- Kellergaden und Kirchanlage in Vachdorf Gemeinde Vachdorf
- Kellergaden am Mündel und am Krayenberg in Vachdorf Gemeinde Vachdorf
- Aufbau Generationen-Netzwerk Gemeinde Vachdorf
- Sport- und Festplatz in Vachdorf Gemeinde Vachdorf
- Informationssystem - Soziale und kulturelle Infrastruktur Naturtheater „Friedrich Schiller“
- Ausbau und Vernetzung überregionaler Rad- und Wanderwege Stadt Oberhof
- Ausbau des vorhandenen Rad- und Wanderwegenetzes Stadt Stadtlengsfeld
- Fortführung des innerörtlichen Radweges Stadt Zella-Mehlis
- Bahnstabsverschönerungsprogramm – Bahnhöfe Wernshausen – Zella-Mehlis Umweltprojekt- und Dienstleistungsgesellschaft
- Wegemeisterei für den Kulturlandschaftspark Verein Kulturlandschaftspark
- Verbesserung der Erholungsbeding. für Menschen mit Handicap VG „Salzbrücke“
- Touristisches Informationssystem, Gästestromerfassung/ Zählprojekt VG Hohe Rhön
- Vitalisierung Kelten-Erlebnisweg VG „Salzbrücke“  
Gemeinde Vachdorf

## Anlage zu Punkt 5 - Entwicklungskonzept

### Gebietsübergreifende Zusammenarbeit

Regionale Verflechtungen bestehen bereits in der gebietsübergreifenden Zusammenarbeit:

- zum „Thüringer Wald“ – mit RAGen i.G. Wartburgregion, Hildburghausen-Sonneberg, Gotha/Ilm-Kreis/Erfurt, Saalfeld/Rudolstadt und weitere im Ostthüringer Raum,
- zur „Rhön“ mit RAG i.G. Wartburgkreis – insbesondere zum Dachverband Regionalforum Thüringer Rhön e. V. sowie länderübergreifend mit Bayern und Hessen (RAGen i.G. LK Rhön-Grabfeld, Bad Kissingen und Fulda/Regionale Arbeitsgemeinschaft Rhön = ARGE –Rhön),
- zum „Werratal“ mit RAGen i.G. Wartburgregion und Hildburghausen/ Sonneberg,
- zum „Grabfeld“ mit RAG i.G. Hildburghausen/ Sonneberg,
- über das GRÜNE BAND Thüringen mit RAGen i.G. Wartburgregion und Hildburghausen/Sonneberg sowie länderübergreifend mit Bayern und Hessen und
- über den RBR SW und die ARGE "Interessengemeinschaft Südwestthüringen" zum Wartburgkreis, die Landkreise Hildburghausen und Sonneberg und die kreisfreien Städte Eisenach und Suhl



Handlungsfelder R und W - Ziele und Wertzahlen

RES "Henneberger Land" - Ergebnisse des Workshops am 24.09.2007

Spezielle Ziele bezogen auf die Handlungsfelder	Bedeutung des Zieles für das Handlungsfeld und die Entwicklung der Region					Wertzahl nach Anzahl der 19 Teilnehmer
	3/hoch	2/mittel	1/gering	0/keine	gesamt	
<b>R: Regionale Zusammenarbeit und Kooperation, gemeinsames Handeln</b>						
Region „Henneberger Land“ als Raum für das gemeinsame Handeln begreifen und entwickeln	13	4	2		49	2,6
Intensivierung der Zusammenarbeit der regionalen Akteure (z.B. von Kommunen, Privaten, Unternehmen, Verbänden und Vereinen) zum gegenseitigen Nutzen sowie zur Stärkung der Region	12	5	2		48	2,5
Verbesserung der Stadt-Umland-Verflechtungen zum gegenseitigen Nutzen	8	6	4		40	2,1
Regionsübergreifende Kooperation/Zusammenarbeit	4	6	1		25	1,3
Region „Henneberger Land“ als Teil des Thüringer Waldes und der Rhön vermarkten und mit Nachbarregionen vernetzen	2	5			16	0,8
<b>W: Wirtschaft, Arbeit und Wachstum, Diversifizierung</b>						
Landwirtschaft als stabilen und dynamischen Wirtschaftsfaktor der Region stärken und entwickeln (LW nimmt wichtige Aufgaben für Gestaltung Kulturlandschaft und Dorfleben wahr)	12	4	2		46	2,4
Neue marktfähige Produkte, Verfahren und Leistungen schaffen und produktionswirksam machen, innovative Produktionsmethoden fördern	10	5	2		42	2,2
Höhere Erlöse aus den hergestellten Produkten erzielen	3	10	3	1	32	1,7
Standortbedingungen für gewerbliche Wirtschaft verbessern und neue Unternehmen in den Orten ansiedeln	10	4	4		42	2,2
Nutzung erneuerbarer Energien einführen und energieeffizienter wirtschaften	13	4	1		48	2,5
Reserven für die Produktion nachwachsender Rohstoffe nutzen	11	5	2		45	2,4
Sicherung und Schaffung von Arbeitsplätzen für die Region	12	7			50	2,6
Regionale Wertschöpfung durch die Herstellung von Produktketten und die Höherveredlung der Erzeugnisse steigern	10	4	3	1	41	2,2
Tourismus als Wirtschaftsfaktor im Zusammenhang mit der Landwirtschaft, die wesentliche Voraussetzungen für ihn gewährleistet, entwickeln	9	8			43	2,3
Nachhaltige Bewirtschaftung der landwirtschaftlichen Nutzfläche	9	2	2		33	1,7
Zukunftstechnologien entwickeln, nutzen	2	7	1		21	1,1

Handlungsfelder N und M - Ziele und Wertzahlen

RES "Henneberger Land" - Ergebnisse des Workshops am 24.09.2007

Spezielle Ziele bezogen auf die Handlungsfelder	Bedeutung des Zieles für das Handlungsfeld und die Entwicklung der Region					Wertzahl nach Anzahl der 19 Teilnehmer
	3/hoch	2/mittel	1/gering	0/keine	gesamt	
<b>N: Naturhaushalt, Ressourcenschutz und Umweltbildung</b>						
Harmonische Kulturlandschaft im Einklang der vielfältigen Nutzerinteressen gestalten und pflegen	10	8			46	2,4
Brach- und Ausgleichsfächen zur Gestaltung der Kulturlandschaft und zur Reduzierung des Flächenverbrauchs für Siedlungen nutzen	5	10	2	1	37	1,9
Umsetzung der Wasserrahmenrichtlinie im Einklang mit den angrenzenden Nutzern an den Gewässern	1	10	3	2	26	1,4
Verbesserung der Methoden der Umweltbildung in den Biosphärenreservaten, im NP Thüringer Wald und in der gesamten Region / Ziel: große Teile der Bewohner und die Besucher für die globalen und regionalen Umweltprobleme zu sensibilisieren und aktiv zur Lösung beizutragen	4	8	3	2	31	1,6
Vernetzung von Umweltbildung und Tourismus	5	6	3		30	1,6
<b>M: Leben, Arbeiten und Identität im ländlichen Raum, Humanpotenzial, Antworten auf den demographischen Wandel</b>						
Alternativen zum Verlassen der Region entwickeln (u. a. durch Angebote von neuartigen Arbeitsplätzen, regionale Bindung vertiefen)	10	8			46	2,4
Vielgestaltiges Dorfleben, z. B. in Vereinen, fördern und über die Gemeindegrenze hinweg entwickeln	7	8	3		40	2,1
Erhaltung einer verbrauchernahen Versorgung auf dem Land (Waren, Dienstleistungen, ÖPNV, medizinische Versorgung, altersgerechte Betreuung von Kindern und Alten)	9	7			41	2,2
Verbesserung der Bildungsangebote unter anderem durch neue Lernformen	3	7	4	1	27	1,4
Gewährleistung der Funktionsfähigkeit der technischen Infrastruktur bei sinkenden Einwohnerzahlen und Verbrauchern	11	7			47	2,5
Traditionen bewahren, Zeugnisse der Baukultur und Geschichte erhalten und die positive Eigenart der Region fortentwickeln, historische Potenziale aufgreifen	5	7	3		32	1,7

**Anlage zu Punkt 5 – Ideenpool**

(offene, erweiterungsfähige Ideenliste ohne hierarchische Wertung)

**Handlungsfeld R: Regionale Zusammenarbeit und Kooperation, gemeinsames Handeln**

Handlungsfeld R: Regionale Zusammenarbeit und Kooperation, gemeinsames Handeln						
Nr.	Projektbezeichnung	Projektziel Projektbeschreibung	Quelle/Projektträger	Finanzierung und mögliche Förder- instrumente	Projektphase	Stand der Bestäti- gung des Gesamt- vorstands
	Entwicklung einer länder- übergreifenden Marketing- strategie für den Grenzwan- der- und Erschlie- bungsweg GRÜNES BAND THÜRINGEN	Zusammenarbeit folgender RAGen zur Vermarktung des Grünen Ban- des in Thüringen <ul style="list-style-type: none"> <li>• RAG Eichsfeld</li> <li>• RAG Unstrut-Hainich</li> <li>• RAG Wartburgregion</li> <li>• RAG Henneberger Land</li> <li>• RAG Hildburghausen- Sonneberg</li> <li>• RAG Saale-Orla</li> <li>• RAGen in Hessen und Bayern</li> </ul>	Kurzfassung RES ALF, Kommunen, Landkreise		Idee	
	Erarbeitung eines ILEK		Kurzfassung RES Beteiligte Kommunen		Idee	
	Verbesserung der Zusam- menarbeit der regionalen Akteure	Themen und Methoden für die angestrebte Zusammenarbeit fin- den und erproben	Kurzfassung RES RAG		Idee, Strukturen sind mit Verein und RM geschaffen	

Handlungsfeld R: Regionale Zusammenarbeit und Kooperation, gemeinsames Handeln						
Nr.	Projektbezeichnung	Projektziel Projektbeschreibung	Quelle/Projektträger	Finanzierung und mögliche Förder- instrumente	Projektphase	Stand der Bestäti- gung des Gesamt- vorstands
	Einführung und Unterstüt- zung von Initiativen zur Nut- zung von Dachmarken (Regionalmarketing)	Dachmarke Rhön und Naturpark Thüringer Wald	Kurzfassung RES Regionalforum Thüringer Rhön e. V. Naturpark Thüringer Wald e. V.		Projekt / Umset- zung	
	Energie-Check „Henneberger Land“	Ermittlung energetischer Ver- brauchskennziffern der Wohnge- bäude, nachhaltige Energie- und Betriebskostensenkung	Landratsamt Schmalkalden- Meiningen	Kosten ca. 100.000 €		s. Leitprojekt 3 gem. Abstimmung am 9.10.2007
	Qualität im Landtourismus	Neue Wertschöpfungsmöglichkeiten für die Thüringer Rhön für landwirt- schaftliche Betriebe, touristische Anbieter im ländlichen Raum, Dienstleister etc.	Regionalforum			
	Keltenwelt Rhön – Weitere Umsetzung und Vernetzung sowie Schaffung neuer An- gebote zur keltischen Ge- schichte in der Rhön	Wertschöpfungsmöglichkeiten mit Effekten für Tourismus, landwirt- schaftliche Direktvermarktung, Handwerk und Dienstleistungen (weitere Aufwertung für LEADER- Projekte, z. B. Keltendorf Sünna, Premiumwanderweg Keltenpfad)	Regionalforum			
	Rhöner Gesundheitswochen mit generationsübergreifen- den Aktionen	Neue Wertschöpfungsmöglichkeiten für Thüringer Rhön mit Effekten für Tourismus, Landwirtschaft, Dienst- leistungen etc. sowie Sicherung der Nachhaltigkeit für LEADER-	Regionalforum, andere Vereine			

Handlungsfeld R: Regionale Zusammenarbeit und Kooperation, gemeinsames Handeln						
Nr.	Projektbezeichnung	Projektziel Projektbeschreibung	Quelle/Projektträger	Finanzierung und mögliche Förder- instrumente	Projektphase	Stand der Bestäti- gung des Gesamt- vorstands
		Projekte, z. B. Frankenheim, Einbindung Rhöner Landfrauen				
	Umsetzung der „Rhöner Holzroute“	Wertschöpfungsmöglichkeiten für die Thüringer Rhön mit Effekten für Tourismus, Forst, Handwerk und Dienstleistungen sowie Sicherung der Nachhaltigkeit für LEADER-Projekte	Regionalforum			
	Effiziente Strukturen der Wirtschaftsförderung	Recherche und Herausarbeitung verschiedener Angebote der Wirtschaftsförderungseinheiten in der Region für Unternehmen und Existenzgründer  Veröffentlichung von Dienstleistungen und Ansprechpartnern der Wirtschaftsförderungseinheiten	IHK Südthüringen			
	Institutionalisierung des Regionalmarketings „Thüringer Wald“	Schaffung einer Kooperationsplattform unter einer Regionalmarke „Thüringer Wald“ mit kommunalen und regionalen Akteuren im Thüringer Wald zur gemeinsamen Vermarktung (nach innen und außen) und Entwicklung der Wirtschaft und des Tourismus anhand der erarbeiteten Konzeption Regionalmarketing „Thüringer Wald“ der IHK Südthüringen und Handwerkskammer Südthüringen im Einklang der aktiven Arbeitskreise: Wirtschaft, Tourismus/Sport/Landschaftspflege, Bildung/Kultur, Infrastruktur/Verwaltung	IHK Südthüringen und Handwerkskammer Südthüringen	Kosten ca. 100.000 € pro Jahr		s. Leitprojekt 1 gem. Abstimmung am 9.10.2007

Handlungsfeld R: Regionale Zusammenarbeit und Kooperation, gemeinsames Handeln						
Nr.	Projektbezeichnung	Projektziel Projektbeschreibung	Quelle/Projektträger	Finanzierung und mögliche Förder- instrumente	Projektphase	Stand der Bestäti- gung des Gesamt- vorstands
		Koordinierung der vorhandenen regionalen Aktivitäten und Entwicklungsinitiativen Ausdehnung dieser Aktivitäten auf den gesamten Thüringer Wald anhand der Konzeption des Regionalmarketings durch Kooperation mit anderen RAG's				
	Kooperation Thüringer Wald	Der Thüringer Wald erfordert eine eigenständige und gesamthafte Entwicklungsstrategie. Ausbildung eines einheitlichen Markenbildes Thüringer Wald nach außen und nach innen Nachhaltiger Erhalt und Ausbau der infrastrukturellen Erschließung des Thüringer Waldes Entwicklung regionaler Produkte, Angebote und Dienstleistungen	Naturpark Thüringer Wald e. V. als Regionalverbund			s. Leitprojekt 1 gem. Abstimmung am 9.10.2007
	Entwicklung einer Rabattmarke	Schaffung einer Akzeptanz beim Einzelhandel und touristischen Akteuren in der Region	IHK Südthüringen/Regionalmarketing Thüringer Wald			
	Kultur Sommer/Winter im Thüringer Wald	Bündelung, Organisation und Vermarktung von kulturellen Events im Thüringer Wald (zentrale Organisation) Schaffung einer Informationsplattform (Internet, Veranstaltungskalender, Printmedien) für Bürger und Touristen	IHK Südthüringen/Regionalmarketing Thüringer Wald			

Handlungsfeld R: Regionale Zusammenarbeit und Kooperation, gemeinsames Handeln						
Nr.	Projektbezeichnung	Projektziel Projektbeschreibung	Quelle/Projektträger	Finanzierung und mögliche Förder- instrumente	Projektphase	Stand der Bestäti- gung des Gesamt- vorstands
	20 Jahre Biosphärenreservat Rhön und regionale Kooperationen	Veranstaltung mit überregionaler Wirkung für die Rhön	ARGE Rhön			
	Aufbau einer länderübergreifenden Energieagentur Rhön	Rhön als Energie-Modellregion Projekte, Fachveranstaltungen zur Energieeinsparung / Energieeffizienz	ARGE Rhön			s. Leitprojekt 3 gem. Abstimmung am 9.10.2007
	Digitales Besucher Leit- und Informationssystem	Besucherlenkung im Biosphärenreservat Rhön / Umweltbildungsangebot	ARGE Rhön			
	überregionaler Themenweg Kultur, Landschaft u. Geschichte (Henneberger)	Verknüpfung von Orten und Stätten mit „erlebbar“ geschichtlichem Bezug zum Adelsgeschlecht der Henneberger	ARGE Rhön			
	Jugend in der Rhön	Mobilisierung junger Menschen für das Wandern	ARGE Rhön			
	Konzept zur Entwicklung des Reisemobilparks Rhön	Profilierung der Rhön als Reisemobilfreundliche Urlaubsregion	ARGE Rhön			
	Land erleben	Rhönführer mit allen Erlebnismöglichkeiten „Rund um den Bauernhof“.	ARGE Rhön			
	Marketingkonzept für regionaltypische Qualitätsprodukte	Für Rhöner Qualitätsprodukte im Lebensmittelbereich soll ein produktspezifisches, hochwertiges Erscheinungsbild für Verpackung und Werbemittel einschließlich Ladenpräsentation entwickelt werden	ARGE Rhön			

<b>Handlungsfeld R: Regionale Zusammenarbeit und Kooperation, gemeinsames Handeln</b>						
<b>Nr.</b>	<b>Projektbezeichnung</b>	<b>Projektziel Projektbeschreibung</b>	<b>Quelle/Projektträger</b>	<b>Finanzierung und mögliche Förder- instrumente</b>	<b>Projektphase</b>	<b>Stand der Bestäti- gung des Gesamt- vorstands</b>
	Rhöner Geologie erleben	Vernetzung und Angebote für potentiellen Geopark Rhön	ARGE Rhön			
	Wanderwelt Nr. 1: „Rhöner Wandertag“	Entwicklung eines länderübergreifenden Events zur Eröffnung der Rhöner Sommerwanderwochen: Den Rhöner Wandertag	ARGE Rhön	Kosten ca. 10.000 € In 2008 - 2013		
	Standelemente für gemeinsame Messeauftritte von Partnerbetrieben des Qualitätssiegels Rhön	Verbesserung der Messeauftritte von Rhöner Qualitätsproduzenten	ARGE Rhön			
	Storetests für regionale Rhöner Qualitätsprodukte	optimierte Sortimente und Präsentationsformen, Entwicklung und Produktion von Test-Theken/Regalen, Wissenschaftlich begleitete Testphase, Auswertung und Umsetzung mit den Anbietern	ARGE Rhön			
	Aktualisierung des nachgeordneten Wanderwegenetzes des Rhönklubs/ der Gemeinden und sonstiger Träger	Modernisierung und Optimierung des bestehenden, teilweise 130 Jahre alten Wanderwegenetzes. Anpassung an die Bedürfnisse heutiger Zielgruppen	ARGE Rhön			
	Förderung der regionalen Eigeninitiative sowie regionale Wirtschaftskreisläufe zur Schaffung eines Rhöner Alleinstellungsmerkmals und weitere Etablierung der Dachmarke Rhön	Entwicklung von Wertschöpfungsketten, Verbesserung des Regionalen Marketings, Chancen zur Einkommensverbesserung, Rhön als Lebens- und Wirtschaftsraum entwickeln und nach innen und außen profilieren	Landkreis Schmalkalden-Meiningen (ARGE Rhön) Regionalforum Thüringer Rhön e. V. TGF GmbH	Kosten ca. 360.000 € In 2007 - 2013		s. Leitprojekt 2 gem. Abstimmung am 9.10.2007



<b>Handlungsfeld R: Regionale Zusammenarbeit und Kooperation, gemeinsames Handeln</b>						
<b>Nr.</b>	<b>Projektbezeichnung</b>	<b>Projektziel Projektbeschreibung</b>	<b>Quelle/Projektträger</b>	<b>Finanzierung und mögliche Förder- instrumente</b>	<b>Projektphase</b>	<b>Stand der Bestäti- gung des Gesamt- vorstands</b>
	Cluster „Nachwachsende Rohstoffe“	Kompetenzen für nachwachsende Rohstoffe bündeln, die regionale Stärken weiter ausbauen, überregionalen Wahrnehmbarkeit von Kompetenznetzen verbessern	ARGE Rhön	Kosten ca. 7.000 – 10.000 € In 2007		s. Leitprojekt 2 gem. Abstimmung am 9.10.2007

**Handlungsfeld W: Wirtschaft, nachhaltige Land- und Forstwirtschaft, Arbeit und Wachstum, Diversifizierung**

Handlungsfeld W: Wirtschaft, nachhaltige Land- und Forstwirtschaft, Arbeit und Wachstum, Diversifizierung						
Nr.	Projektbezeichnung	Projektziel Projektbeschreibung	Quelle/ Projekt- träger	Finanzierung und mögliche Förderin- strumente	Projektphase	Stand der Bestätigung des Gesamtvorstands
	Herstellung von Wertschöpfungsketten	Die RAG (TG 2) sucht Produkte, Produzenten und Weiterverarbeiter mit dem Ziel in der Region Produkte höher zu veredeln und Stoffe in Kreisläufe zu bringen. Damit soll der Wertschöpfungsprozess in der Region vergrößert werden.	Kurzfassung RES RAG, Betriebe und Unternehmen		Idee, Struktur zur Organisation wird geschaffen	s. Leitprojekt 3 gem. Abstimmung am 9.10.2007
	Verbesserung des Innovationsklimas in der Region		Kurzfassung RES		Idee	
	Akquisitionsstrategie zur Ansiedlung von innovativen Unternehmen	Die RAG lässt ein Konzept zur Ansiedlung von innovativen Unternehmen erarbeiten. Die Strategie wird u. a. mit den Gebietskörperschaften umgesetzt.	Kurzfassung RES		Idee	
	Kampagne zur Nutzung erneuerbarer Energien	Die erneuerbaren Energien sind ein wachsendes Segment. Initiativen zur Nutzung erneuerbarer Energien werden unterstützt. Möglichkeiten und gute Beispiele sollen durch die RAG kommuniziert werden.	Kurzfassung RES		Idee, Struktur zur Organisation wird geschaffen	
	Nutzung erneuerbarer Energien	Projekte zur Nutzung erneuerbarer Energien.	Kurzfassung RES Wirtschaft, Landwirtschaft, Kommunen, Private		Idee	
	Rhöner Holzregion	Weiterentwicklung des Kompetenzzentrums für nachwachsende Rohstoffe. Einrichtung der Rhöner Holzroute	Kurzfassung RES TGF Schmalkalden und Regionalforum Rhön e. V.		Idee	

Handlungsfeld W: Wirtschaft, nachhaltige Land- und Forstwirtschaft, Arbeit und Wachstum, Diversifizierung						
Nr.	Projektbezeichnung	Projektziel Projektbeschreibung	Quelle/ Projekt- träger	Finanzierung und mögliche Förderin- strumente	Projektphase	Stand der Bestätigung des Gesamtvorstands
	Direktvermarktung von Produkten	Unterstützung von Initiativen zur Direktvermarktung von Produkten. Geeignete Produkte und Hersteller finden, Märkte finden, Distribution organisieren	Kurzfassung RES		Idee	
	Bodenwasserregulierung		Kurzfassung RES, Landwirtschaftliche Betriebe		Idee Projektträger finden	
	Gesamtbetriebskonzept für Grünland		Kurzfassung RES, Landwirtschaftliche Betriebe		Idee Projektträger finden	s. Leitprojekt 4 gem. Abstimmung am 9.10.2007
	Optimierung der Weidehaltung des Milchviehs und der Aufzuchttrinder		Kurzfassung RES, Landwirtschaftliche Betriebe		Idee Projektträger finden	
	In-Wert-Setzung der natürlichen und kulturellen Potenziale der Landschaften der LEADER -Region	Erarbeitung einer Strategie für Innenmarketing Außenmarketing	Kurzfassung RES, RAG		Idee	
	Nutzung des Olympiastützpunktes Oberhof zur Anbahnung nationaler und internationaler Kontakte		Kurzfassung RES		Idee	
	Zusammenarbeit der Landwirtschaftlichen Produzenten und der Verarbeiter landwirtschaftlicher Produkte zur Herstellung von Produkt- und Leistungsketten (Arbeitstitel)	Im Rahmen der Umsetzung der RES soll eine Kommunikationsplattform geschaffen werden, über die Informationen über Produkte und Leistungen ausgetauscht sowie Kontakte zwischen Landwirtschaftsbetrieben, Verarbeitern und Händlern hergestellt werden können. Ziel ist der Aufbau von Produktketten, von Kooperationen in der Herstellung und	Kurzfassung RES Ökozentrum Werratal GmbH, Vachdorf und andere Landwirtschaftsbetriebe, Verarbeitungsbetriebe		Idee	

Handlungsfeld W: Wirtschaft, nachhaltige Land- und Forstwirtschaft, Arbeit und Wachstum, Diversifizierung						
Nr.	Projektbezeichnung	Projektziel Projektbeschreibung	Quelle/ Projekt- träger	Finanzierung und mögliche Förderin- strumente	Projektphase	Stand der Bestätigung des Gesamtvorstands
		Vermarktung, die Entwicklung gemeinsamer oder neuer Produkte und Verfahren sowie gemeinsames Handeln bei der Gestaltung der regionalen Produktionsbedingungen (z. B. Einkauf, Lieferung, Ausbildung, Bindung von Beschäftigten)				
	Sanierung des Burggebäudes Kaltensundheim	Neugestaltung von Ausstellungsräumen	Gemeinde Kaltensundheim über VG „Hohe Rhön“	Kosten ca. 260.666 € In 2008 - 2011		
	Sanierung des Radweges vom Anschluss Kaltennordheim bis Anschluss Mittelsdorf	Überregionale Bedeutung durch die Verbindung Feldatalradweg – Rhön-Rennsteig-Radweg	Gemeinde Kaltensundheim über VG „Hohe Rhön“			
	Sanierung Dorfgemeinschaftshaus Kaltenwestheim	Alle Höhepunkte für Touristen, Urlauber und Besucher müssen im Dorfgemeinschaftshaus organisiert werden. Notwendige Arbeiten und Ausstattung sind: - Verbesserung Parkett - Reparatur der Fliesen - Zirkulationspumpe	Gemeinde Kaltenwestheim über VG „Hohe Rhön“			
	Fortführung der „Erlebnisswelt Rhönwald“ am Rosengarten auf dem Weidberg	Überregionale Vermarktung sowie Verknüpfung der Objekte in der hessischen, bayerischen und thüringischen Rhön.	Gemeinde Kaltenwestheim über VG „Hohe Rhön“			
	Weitere Sanierung des Veranstaltungszentrums Katzbachhaus in Oberkatz	Im Rahmen der Aktivitäten der stärkeren Belebung des Tourismus in der Rhön, der GEBA, im Landkreis und darüber hinaus werden die kulturellen und ländlichen Traditionen sowie das Brauchtum der Rhön nachhaltig dargestellt. Weitere Verbesse-	Gemeinde Oberkatz über VG „Hohe Rhön“	Kosten ca. 90.000 € In 2008		

Handlungsfeld W: Wirtschaft, nachhaltige Land- und Forstwirtschaft, Arbeit und Wachstum, Diversifizierung						
Nr.	Projektbezeichnung	Projektziel Projektbeschreibung	Quelle/ Projekt- träger	Finanzierung und mögliche Förderin- strumente	Projektphase	Stand der Bestätigung des Gesamtvorstands
		rung der Angebote ist vorgesehen.				
	Erweiterung der Sommertubingbahn Hasenrutsche „An den alten Eichen“	<ul style="list-style-type: none"> <li>- Druck von Flyern (Tubingbahn)</li> <li>- Schaffung einer kleinen Erlebniswelt in und am kleinen angrenzenden Wald</li> <li>- Bau eines Kiosk zu Informations- und Werbezwecken</li> <li>- Bau von Toiletten, wenn die Nutzung der Bahn erfolgreiche Besucherzahlen zeigt</li> </ul>	Gemeinde Erbenhausen über VG „Hohe Rhön“			
	Ausbau des Weges zwecks überörtlicher Erreichung der Radwege in der Rhön und Anschluss an die Radwege Hilders - Hessen/Bayern	Radweg dient der besseren Erschließung der Hochrhön. Die Verbindungsstrecken sind unerlässlich für die Hauptradwege in Hessen, Bayern und Thüringen.	Gemeinde Birx über VG „Hohe Rhön“			
	Parkplatz mit Schautafeln an der neuen Bushaltestelle	Allumfassendes Informationssystem soll geschaffen werden, wo sich Einheimische, Urlauber und Gäste informieren können.	Gemeinde Birx über VG „Hohe Rhön“			
	Ausbau des Weges zwecks Erreichung der landwirtschaftlichen Flächen und Erschließung für das Ziel der Rhön – Wanderwelt Nr. 1	Es handelt sich um Flächen, die nicht mehr genutzt werden können. Touristisch hat dieser Weg überregionale Bedeutung durch die Verbindung Aschenhausen - Wohlmutshausen	Gemeinde Aschenhausen über VG „Hohe Rhön“			
	Vitalisierung des Kelten-Erlebnisweges in der Region Landkreis Schmalkalden-Meiningen	In Absprache mit dem Teilprojekt Kelten-Erlebnis-Weg in der ILEK-Region Werratal – Gleichberge (LK Hildburghausen)	ILEK Werratal und RM Kulturlandschaftspark/ Kommunen		Fördervoranfrage bei TAB im Mai 2007 gestellt	
	Bau einer Steganlage	Entwicklung der touristischen Infrastruktur	Gemeinde	Kosten ca. 15.000 €		

Handlungsfeld W: Wirtschaft, nachhaltige Land- und Forstwirtschaft, Arbeit und Wachstum, Diversifizierung						
Nr.	Projektbezeichnung	Projektziel Projektbeschreibung	Quelle/ Projekt- träger	Finanzierung und mögliche Förderin- strumente	Projektphase	Stand der Bestätigung des Gesamtvorstands
		und Schaffung von Arbeitsplätzen, bessere Gestaltung des Badebetriebes	Breitungen	In 2008		
	Möblierung im Außenbereich	Im Bereich Weg zum Badestrand als auch im Umfeld des Sanitärgebäudes, der Umkleidekabinen, des Spielplatzes und der Sportanlagen sollen Bänke und Papierkörbe angeordnet werden	Gemeinde Breitungen	Kosten ca. 16.000 € In 2008		
	Erweiterung des Spielplatzes	Damit auch jüngere Kinder am Strand spielen können, sollen Spielgeräte für Kinder unter 4 Jahren aufgebaut werden und neben der Spielkombination sollen noch einzelne Spielgeräte für ältere Kinder angeordnet werden	Gemeinde Breitungen	Kosten ca. 10.000 € In 2008		
	Bau einer Sportanlage	Für die sportliche Betätigung im Bebauungsgebiet (Bebauungsplan 9) ist die Anordnung von 2 Volleyballspielfeldern, 2 Beachvolleyballspielfeldern und 2 Tischtennisplatten vorgesehen.	Gemeinde Breitungen	Kosten ca. 55.000 € In 2008		
	Schaffung von Umkleidekabinen mit angegliedertem Sanitärtrakt und Umfeldgestaltung	Für den Badebetrieb sollen Umkleidekabinen gebaut werden, der Bau von Toiletten ist gleichzeitig notwendig.	Gemeinde Breitungen	Kosten ca. 250.000 € In 2008		
	Entwicklung eines ökologisch ausgerichteten Tourismusgebietes	Die Geba soll wieder zum Wanderberg in der Thüringer Rhön entwickelt werden. Dafür muss Infrastruktur geschaffen werden. Gesamtziel des Projektes ist, energieneutral zu arbeiten, d. h. die durch das Tourismusgebiet verbrauchte Energiemenge soll auch im Tourismusgebiet CO <sub>2</sub> -neutral produziert werden	Gemeinde Rhön- blick Private Unternehmen	Kosten ca. 2.000.000 € Lfd. bis 2010		
	Ringberglift mit Sommerrodelbahn und Down-Hill-Strecke Goldlauter-Heidersbach	<ul style="list-style-type: none"> <li>- Entwicklung soziale und touristische Infrastruktur</li> <li>- ortsübergreifende Bedeutung</li> </ul>	Gemeinde Suhl- Goldlauter- Heidersbach			

Handlungsfeld W: Wirtschaft, nachhaltige Land- und Forstwirtschaft, Arbeit und Wachstum, Diversifizierung						
Nr.	Projektbezeichnung	Projektziel Projektbeschreibung	Quelle/ Projekt- träger	Finanzierung und mögliche Förderin- strumente	Projektphase	Stand der Bestätigung des Gesamtvorstands
		- ökologische Lösung (Reduzierung Fahrzeugverkehr)				
	Förderung der kleingliedrigen Wirtschaftsstrukturen	Vernetzte Strukturen. Förderung der kleingliedrigen Wirtschaftsstrukturen im Landkreis durch Aufbau von vernetzten Strukturen, um im globalisierten Wettbewerb eine Weiterentwicklung zu sichern und um Arbeitsplätze zu sichern und zu schaffen.	TGF GmbH			
	Entwicklung und Förderung einer Unternehmens- und Existenzgründerkultur in der Region		TGF GmbH			
	Entwicklung des TGF Stand- ortes Schmalkalden zu einem Kompetenzzentrum für Werk- zeug- und Formenbau sowie Kunststofftechnik	Exzellenz auf diesem Technologiegebiet in der Region und dadurch Schaffung von Alleinstellungsmerkmalen für die Region	TGF GmbH			
	Entwicklung des TGF Stand- ortes Dermbach kreisüber- greifend sowie länderüber- greifend zu einem Kompe- tenzzentrum für nachwach- sende Rohstoffe mit dem Schwerpunkt Biomasse und Wolle		TGF GmbH			s. Leitprojekt 3 gem. Abstimmung am 9.10.2007
	Ausbau der touristischen Infrastruktur in Trusetal	- Errichtung eines regionalen Radweges - Errichtung eines Funktionsgebäudes auf dem Festplatz im OT Laudenbach - Errichtung einer Spielanlage am Fest- platz Wasserfall - Errichtung einer Eislaufbahn am Fest- platz Wasserfall	Gemeinde Trusetal			

Handlungsfeld W: Wirtschaft, nachhaltige Land- und Forstwirtschaft, Arbeit und Wachstum, Diversifizierung						
Nr.	Projektbezeichnung	Projektziel Projektbeschreibung	Quelle/ Projekt- träger	Finanzierung und mögliche Förderin- strumente	Projektphase	Stand der Bestätigung des Gesamtvorstands
		<ul style="list-style-type: none"> <li>- Errichtung einer Minigolfanlage am Festplatz Wasserfall</li> <li>- Erneuerung der Treppenanlage am Trusetaler Wasserfall</li> <li>- Errichtung eines Sommerkinos und einer Parkanlage neben dem neu errichteten Kindergarten</li> <li>- Neugestaltung von Parkflächen und Wegen am Besucherbergwerk „Hühn“</li> <li>- Schaffung von Anbindungen der Ortslage Trusetal an den Mommelsteinradweg</li> </ul>				
	Thematischer Wanderweg „Lutherweg“	Der bisherige Martin-Luther-Wanderweg entlang der Schmalkalde soll wegen irreparabler Schäden gesperrt werden. Es wird nachfolgende Streckenführung favorisiert. Beginnend an der Kleingartenanlage „Queste“, dem Kleinsteinbach, dem „Russenwäldchen“ bis zur Gemeinde Floh-Seligenthal. Damit könnten überregionale Wanderwege verbunden sowie eine Verbesserung der Agrarstruktur erreicht werden.	Stadtverwaltung Schmalkalden	Kosten ca. 150.000 € In 2008		
	Umbau eines landwirtschaftlichen Betriebsgebäudes zu einem überregionalen Schießstand in Springstille	Nutzung als überregionaler Schießstand	VG „Haselgrund“ Gemeinde Springstille	Kosten ca. 800.300 €		
	Ökologisches Gewerbegebiet Vachdorf	Festlegung der Kriterien für ein ökologisches Gewerbegebiet in Vachdorf, B-Plan, Vermarktung	REK, Gemeinde		Idee, Voruntersuchung	
	Gewinnung und Einsatz von Energiepflanzen	Nutzung von vorhandenen bei der Landschaftspflege anfallenden Substraten und	RM		Idee	s. Leitprojekt 3 und 4 gem. Abstimmung am



Handlungsfeld W: Wirtschaft, nachhaltige Land- und Forstwirtschaft, Arbeit und Wachstum, Diversifizierung						
Nr.	Projektbezeichnung	Projektziel Projektbeschreibung	Quelle/ Projekt- träger	Finanzierung und mögliche Förderin- strumente	Projektphase	Stand der Bestätigung des Gesamtvorstands
		Anbau von Energiepflanzen auf Restflächen sowie deren Verwertung innerhalb des Kulturlandschaftsparks				9.10.2007
	Anbau neuer Nutzpflanzen	Nutzung von Rest-Splitterflächen, Ergänzung des Angebots	RM		Idee	s. Leitprojekt 3 und 4 gem. Abstimmung am 9.10.2007
	Weiterentwicklung des radtouristischen Netzes	Um den Mommelstein-Radweg von Wernshausen bis zur Grenzwiese / Rennsteig für Radtouristen zu präsentieren, sind folgende Aufgaben notwendig: 2 km Radweg mit Asphaltbelag zwischen OT Niederschmalkalden und OT Aue Brückenbauwerk zu Querung der Schmalkalde Ausschilderung nach neuer Richtlinie FGSV-Standard 2 km Instandsetzungsarbeiten zwischen OT Weidebrunn und Reichenbach Errichtung einer Fahrradausspanne mit Schließfächern	ARGE Schmalkalden-Wernshausen	Kosten ca. 300.000 € In 2008		
	Cluster Nachwachsende Rohstoffe	Schwerpunkt des Clusters ist der Aufbau von Wertschöpfungsketten für Biomasse und den nachwachsenden Rohstoff Wolle	TGF GmbH	Kosten ca. 250.000 € für 2008 - 2013		s. Leitprojekt 2 und 3 gem. Abstimmung am 9.10.2007
	Flurneuordnung	In Bearbeitung befinden sich noch 106 Anträge, davon 79 in 39 angeordneten Verfahren. Für 27 Anträge wird z. Z. die Einleitung von 25 Verfahren geprüft.	ALF Meiningen			
	Ländlicher Wegebau für Land- und Forstwirtschaft als auch	Bedarf weiterhin vorhanden	ALF Meiningen und Kommunen		Anträge liegen vor	

Handlungsfeld W: Wirtschaft, nachhaltige Land- und Forstwirtschaft, Arbeit und Wachstum, Diversifizierung						
Nr.	Projektbezeichnung	Projektziel Projektbeschreibung	Quelle/ Projekt- träger	Finanzierung und mögliche Förderin- strumente	Projektphase	Stand der Bestätigung des Gesamtvorstands
	Tourismus sowie für die Bevölkerung					
	Regionales Förderkonzept (RFK)	Im LEADER-Gebiet liegen die unter Kap. 3 – konsistenter Ansatz - genannten Anträge vor	GfAW Meinungen		Anträge von GfAW zur Prüfung im TMWTA eingereicht	
	Modellprojekt zur regionalen dezentralen Energieversor- gung in Südwestthüringen (SWT)	kommt bis Ende 2007	Mittelstands- vereinigung SWT			

**Handlungsfeld N: Naturhaushalt, Ressourcenschutz und Umweltbildung**

Handlungsfeld N: Naturhaushalt, Ressourcenschutz und Umweltbildung						
Nr.	Projektbezeichnung	Projektziel Projektbeschreibung	Quelle/Projekträger	Mögliche Förderinstrumente	Projektphase	Stand der Bestätigung des Gesamtvorstands
	NSGP Thüringer Rhönhutungen	Siehe Internet	Landschaftspflegeverband BR Thüringer Rhön e. V.		In Umsetzung	
	Neugestaltung ehemaliger Beregnungsspeicher	Unterstützung der Regelung zur Nachnutzung der ehemals landwirtschaftlich genutzten Beregnungsspeicher als Fischgewässer, Erholungsgebiet, für den Naturschutz u. a.  Klärung der Eigentumssituation, Nutzungsrechten, Verkehrssicherungspflichten, Wasserwirtschaftlichen Aufgaben usw.  Beauftragung eines Büros mit der Erarbeitung eines Modellkonzepts, Verallgemeinerung / Bearbeitungsalgorithmus	Kurzfassung RES, RAG		Idee	
	Regionales Brachflächenregister  In Verbindung mit einem Kompensationsflächenpool	Erfassung der Brachflächen der Region und Ermittlung der Möglichkeiten zur Nachnutzung.  Unterstützung der Aktivitäten zur Nachnutzung (Gewerbe, Wohnen, Landwirtschaft, Natur)	z.T. Kurzfassung RES, Landratsamt, Kommunen, Stadt Meiningen  ggf. Betriebe u. a. im Verbund		Projekt befindet sich in Umsetzung, aber Überarbeitung / Ergänzung erforderlich	s. Leitprojekt 4 gem. Abstimmung am 9.10.2007
	Umsetzung der Wasser- rahmenrichtlinie	Muss noch erarbeitet werden, je nach Gewässer	Kurzfassung RES, RAG		Idee	

Handlungsfeld N: Naturhaushalt, Ressourcenschutz und Umweltbildung						
Nr.	Projektbezeichnung	Projektziel Projektbeschreibung	Quelle/Projekträger	Mögliche Förderinstrumente	Projektphase	Stand der Bestätigung des Gesamtvorstands
	Lebendige Werra Umweltbildung und Tourismusförderung an der Werra und ihren Zuflüssen	<ul style="list-style-type: none"> <li>- Einrichtung einer Kneippanlage, eines Wasserspielplatzes und einer Badestelle</li> <li>- Aufstellen von Informationstafeln am Werratalradwanderweg zu Themen wie Lebensraum Fluss und Aue, Fließdynamik/Hochwässer, zur Geschichte des Flusses...</li> <li>- Schaffung einer Flussexpérimentierwerkstatt</li> <li>- Lehrerweiterbildung „Bach- und Flussauen“</li> <li>- Werbung für Bachpatenschaften an Schulen</li> </ul>	BUND Kreisverband Schmalkalden-Meiningen		Idee, Studien	
	Tag der Regionen	<ul style="list-style-type: none"> <li>- Durch öffentlichkeitswirksame Aktionen Bewusstsein für regionale umweltverträgliche Wirtschaftskreisläufe schaffen</li> <li>- Regionalprojekt initiieren und herausstellen</li> <li>- Vernetzung der regionalen Akteure und Organisationen</li> <li>- Identifikation mit der Region</li> </ul>	Umweltinfozentrum Meiningen e. V.			
	Erschließung der wehrhaften Kirchen im Werratal für den Tourismus	Mehrere wehrhafte Kirchen im Werratal sollen als touristische Attraktion für den Tourismus erschlossen werden.	Gemeinden		Idee	

Handlungsfeld N: Naturhaushalt, Ressourcenschutz und Umweltbildung						
Nr.	Projektbezeichnung	Projektziel Projektbeschreibung	Quelle/Projekträger	Mögliche Förderinstrumente	Projektphase	Stand der Bestätigung des Gesamtvorstands
	Aufbau des Gartens der Sinne in Vachdorf	Zur Ergänzung des Angebots besonders für Kinder soll im Kulturlandschaftspark Oberes Werratal eine Spielanlage entstehen.	Kulturlandschaftsparkgemeinden		Idee, Projektstudie	
	Einrichtung eines Campingplatzes	Das Angebot von Übernachtungsmöglichkeiten soll ergänzt und neue Besuchergruppen erschlossen werden.	REK, privater Investor		Idee, Standortuntersuchung	
	Einrichtung eines Burg- und Gefängnismuseums in Untermaßfeld	In Untermaßfeld soll ein tourismuswirksames Museum zur Burg- und Gefängnisgeschichte entstehen.	RM, Burg- und Heimatverein		Idee, Teile der Ausstellung sind bereits vorhanden	
	Unterhaltung einer Wegemeisterei	Die mit bisher guten Ergebnissen arbeitende Wegemeisterei soll weitergeführt werden.	Gemeinden Kulturlandschaftspark Oberes Werratal		Umsetzung, Vorstellungen zur Weiterführung	
	Abbruch alte Scheune in Mittelstille	Abriss von funktionsloser Bausubstanz und Erhaltung bzw. Verbesserung der Attraktivität der Dorfansicht  Revitalisierung von Grünflächen im ländlichen Raum	Stadtverwaltung Schmalkalden	Kosten ca. 50.000 €  In 2008 - 2009		

Handlungsfeld N: Naturhaushalt, Ressourcenschutz und Umweltbildung						
Nr.	Projektbezeichnung	Projektziel Projektbeschreibung	Quelle/Projektträger	Mögliche Förderinstrumente	Projektphase	Stand der Bestätigung des Gesamtvorstands
	ILEK-Bearbeitung B 87 neu	<p><b>Landmanagement/Ausgleichsflächenpool</b></p> <p>Verbesserte infrastrukturelle Anbindung der Rhön in Ost-West-Richtung</p> <p>Eingriffe in Landschaft sind unvermeidlich</p> <p>Sparsamer Umgang mit der Ressource Boden</p> <p><b>Gewässerentwicklung</b></p> <p>Übernahme der Gewässerunterhaltung durch Landschaftspflegeverbände, um gemeindeübergreifende Maßnahmenkoordination zu erreichen. Der Aufbau dieser Strukturen soll im Rahmen der Entwicklungsstrategie unterstützt werden.</p> <p><b>Touristische Entwicklung der Rhön</b></p> <p>Die Rhön vermarktet sich unter dem Slogan „Wanderwelt Nr. 1“. Die Unterstützung und Auswahl von Maßnahmen zur touristischen Entwicklung der Thüringer Rhön sollte im Rahmen der RES hier ansetzen.</p>	IPU Erfurt			

<b>Handlungsfeld N: Naturhaushalt, Ressourcenschutz und Umweltbildung</b>						
<b>Nr.</b>	<b>Projektbezeichnung</b>	<b>Projektziel Projektbeschreibung</b>	<b>Quelle/Projektträger</b>	<b>Mögliche Förderinstrumente</b>	<b>Projektphase</b>	<b>Stand der Bestätigung des Gesamtvorstands</b>
	Erhaltung der historisch gewachsenen Kulturlandschaft	Mit dem rapiden Rückgang der landwirtschaftlichen Nutzung wird in den Suhler Ortsteilen die zunehmende Verbuschung und Verwaldung des umgebenden Offenlandes zu einem großen Problem. Die Erhaltung der historisch gewachsenen Kulturlandschaft ist nicht mehr gegeben.	Stadtverwaltung Suhl für die ländlich geprägten Ortsteile			

**Handlungsfeld M: Leben, Arbeiten und Identität im ländlichen Raum, Humanpotenzial, Antworten auf den demographischen Wandel**

Handlungsfeld M: Leben, Arbeiten und Identität im ländlichen Raum, Humanpotenzial, Antworten auf den demographischen Wandel						
Nr.	Projektbezeichnung	Projektziel Projektbeschreibung	Quelle/Projektträger	Mögliche Förder- instrumente	Projektphase	Stand der Bestätigung des Gesamtvorstands
	Qualifizierungsoffensive		Kurzfassung RES, TGF		Idee	
	Bildungsangebot für die Wertekette Holz		Kurzfassung RES, TGF		Idee	
	Ausbau eines Generationen- netzwerks	Muss noch erarbeitet werden	Kurzfassung RES, RAG		Idee	
	Einrichtung familiennaher Infrastruktur	Muss noch erarbeitet werden	Kurzfassung RES, RAG		Idee	
	Einrichtung altersgerechter Angebote	Muss noch erarbeitet werden	Kurzfassung RES, RAG		Idee	
	Ausstattung der Kegelbahn in Unterweid	Die Kegelbahn in Unterweid wird 2007 saniert und ausgebaut. Für eine sportliche Betätigung, für Durchführung von Wettkämpfen mit Vereinen aus Thüringen, Hessen und Bayern und usw. ist die Ausstattung mit Schränken, Regalen, Kühlschrank, Tischen, Stühlen u. ä. erforderlich	Gemeinde Unterweid über VG „Hohe Rhön“			
	Sanierung Waldbad und Caravan-Stellplatz Goldlau- ter-Heidersbach	<ul style="list-style-type: none"> <li>- Entwicklung soziale Infra- struktur</li> <li>- ortsübergreifende Bedeu- tung</li> <li>- ökologische Lösung (Natur- badeteich)</li> </ul>	Gemeinde Suhl- Goldlauer- Heidersbach			



<b>Handlungsfeld M: Leben, Arbeiten und Identität im ländlichen Raum, Humanpotenzial, Antworten auf den demographischen Wandel</b>						
<b>Nr.</b>	<b>Projektbezeichnung</b>	<b>Projektziel Projektbeschreibung</b>	<b>Quelle/Projektträger</b>	<b>Mögliche Förderinstrumente</b>	<b>Projektphase</b>	<b>Stand der Bestätigung des Gesamtvorstands</b>
	Antrag auf Anerkennung der Gemeinde Kaltensundheim als Förderschwerpunkt der Dorferneuerung	Erhaltung, Erneuerung und weitere Entwicklung der Gemeinde Kaltensundheim. Strukturelle und gestalterische Mängel sollen beseitigt und damit verbunden die Wohn-, Lebens- und Arbeitsbedingungen verbessert werden.	Gemeinde Kaltensundheim über VG „Hohe Rhön“			
	Ausstattung Gesundheits-scheune in Frankenheim	Das Gebäude ist touristischer Höhepunkt. Gesundheitliche Highlights werden durch die Gemeinde und den Karolinenheimverein angeboten.	Gemeinde Frankenheim über VG „Hohe Rhön“			
	Sanierung des Backofens in Mittelsdorf	Backofen wird bei jährlichen Traditions- und anderen Festen regelmäßig genutzt, daher ist die Sanierung dringend erforderlich	Gemeinde Kaltenwestheim über VG „Hohe Rhön“	Kosten ca. 10.000 € in 2008 oder später		
	Antrag auf Anerkennung der Gemeinde Oberkatz als Förderschwerpunkt der Dorferneuerung	Der dörfliche Charakter der Gemeinde ist entscheidend weiter zu entwickeln. Strukturelle und gestalterische Mängel sollen beseitigt und damit verbunden die Wohn-, Lebens- und Arbeitsbedingungen verbessert werden.	Gemeinde Oberkatz über VG „Hohe Rhön“			
	Antrag auf Anerkennung der Gemeinde Unterweid als Förderschwerpunkt der Dorferneuerung	Der dörfliche Charakter der Gemeinde ist entscheidend weiter zu entwickeln. Strukturelle und gestalterische Mängel sollen beseitigt und damit verbunden die Wohn-, Lebens- und Arbeitsbedingungen verbessert werden.	Gemeinde Unterweid über VG „Hohe Rhön“			

<b>Handlungsfeld M: Leben, Arbeiten und Identität im ländlichen Raum, Humanpotenzial, Antworten auf den demographischen Wandel</b>						
<b>Nr.</b>	<b>Projektbezeichnung</b>	<b>Projektziel Projektbeschreibung</b>	<b>Quelle/Projektträger</b>	<b>Mögliche Förderinstrumente</b>	<b>Projektphase</b>	<b>Stand der Bestätigung des Gesamtvorstands</b>
	Antrag auf Anerkennung der Gemeinde Erbenhausen OT Schafhausen als Förderschwerpunkt der Dorferneuerung	Der dörfliche Charakter der Gemeinde ist entscheidend weiter zu entwickeln. Strukturelle und gestalterische Mängel sollen beseitigt und damit verbunden die Wohn-, Lebens- und Arbeitsbedingungen verbessert werden.	Gemeinde Erbenhausen über VG „Hohe Rhön“			
	Ausstattung Dorfgemeinschaftshaus Schafhausen und Reichenhausen Dach Dorfgemeinschaftshaus Schafhausen	Verbesserung des touristischen Angebotes in der Rhön. Alle touristischen Höhepunkte für Touristen, Urlauber und Besucher müssen im Dorfgemeinschaftshaus organisiert werden. Notwendige Arbeiten und Ausstattung sind: Dach im Dorfgemeinschaftshaus Schafhausen, Holz für Einrichtung im Dorfgemeinschaftshaus Reichenhausen, Kühlschrank und Schrank für Dorfgemeinschaftshaus Schafhausen	Gemeinde Erbenhausen über VG „Hohe Rhön“			
	Antrag auf Anerkennung der Gemeinde Aschenhausen als Förderschwerpunkt der Dorferneuerung	Der dörfliche Charakter der Gemeinde ist entscheidend weiter zu entwickeln. Strukturelle und gestalterische Mängel sollen beseitigt und damit verbunden die Wohn-, Lebens- und Arbeitsbedingungen verbessert werden.	Gemeinde Aschenhausen über VG „Hohe Rhön“			

<b>Handlungsfeld M: Leben, Arbeiten und Identität im ländlichen Raum, Humanpotenzial, Antworten auf den demographischen Wandel</b>						
<b>Nr.</b>	<b>Projektbezeichnung</b>	<b>Projektziel Projektbeschreibung</b>	<b>Quelle/Projektträger</b>	<b>Mögliche Förderinstrumente</b>	<b>Projektphase</b>	<b>Stand der Bestätigung des Gesamtvorstands</b>
	Ausstattung Dorfgemeinschaftshaus und Synagoge in Aschenhausen	Steigerung der Attraktivität der Synagoge und des Dorfgemeinschaftshauses. Die vorhandene Ausstattung ist nicht ausreichend. Es müssen Stühle für die Synagoge, Geschirr für die Küche des Dorfgemeinschaftshauses angeschafft werden. Die Entlüftung im Saal muss geschaffen werden.	Gemeinde Aschenhausen über VG „Hohe Rhön“			
	Antrag auf Anerkennung der Gemeinde Obermaßfeld als Förderschwerpunkt DE	Der dörfliche Charakter der Gemeinde ist entscheidend weiter zu entwickeln. Strukturelle und gestalterische Mängel sollen beseitigt und damit verbunden die Wohn-, Lebens- und Arbeitsbedingungen verbessert werden.	Gemeinde Obermaßfeld über VG „Salzbrücke“			
	Antrag auf Anerkennung der Gemeinde Bauerbach als Förderschwerpunkt DE	Der dörfliche Charakter der Gemeinde ist entscheidend weiter zu entwickeln. Strukturelle und gestalterische Mängel sollen beseitigt und damit verbunden die Wohn-, Lebens- und Arbeitsbedingungen verbessert werden.	Gemeinde Bauerbach über VG „Salzbrücke“			

Handlungsfeld M: Leben, Arbeiten und Identität im ländlichen Raum, Humanpotenzial, Antworten auf den demographischen Wandel						
Nr.	Projektbezeichnung	Projektziel Projektbeschreibung	Quelle/Projektträger	Mögliche Förderinstrumente	Projektphase	Stand der Bestätigung des Gesamtvorstands
	Umsetzung der DE-Projekte der Gemeinde Bauerbach	(1) Sanierung der Fassaden Gemeindeamt und Schillerbegegnungsstätte (2) Errichtung eines Technikgebäudes im Bereich Zuschauer-Raum an der Naturbühne (3) Ausbau Wanderweg Ortsausgang Henneberg bis Naturbühne (4) Platzbegradigung Sportplatz und Errichtung Ballfangzaun (5) Platzgestaltung vor Schillerbegegnungsstätte und Kirche (6) Straßensanierung im Hinterdorf/Gasse/Judenbau	Gemeinde Bauerbach über VG „Salzbrücke“	Kosten ca.: (1) = 9.030 € in 2008 (2) = 28.500 € in 2008/2009 (3) = 16.400 € in 2009 (4) = 21.500 € in 2009 (5) = 61.000 € in 2010 (6) = 406.000 € in 2011/12		

Handlungsfeld M: Leben, Arbeiten und Identität im ländlichen Raum, Humanpotenzial, Antworten auf den demographischen Wandel						
Nr.	Projektbezeichnung	Projektziel Projektbeschreibung	Quelle/Projektträger	Mögliche Förderinstrumente	Projektphase	Stand der Bestätigung des Gesamtvorstands
		(7) Grundsanie- rung der Schot- terwege in der Ortslage		(7) = in 2012		
		(8) Oberflächengestaltung des innerörtlichen Verbin- dungsweges (Bitumen)		(8) = 30.000 € in 2012		
		(9) Erneuerung Asbestdach am Gerätehaus als Satteldach mit Dachausbau und Fas- sadensanie- rung		(9) = 45.800 € in 2013		
		(10) Sanierung Feuerlöschteich		(10) = 27.300 € in 2013		
		(11) Erneuerung der Bürgerstei- ge im Bereich der Kreis- straße (Ortsdurchfahrt)		(11) = 165.000 € in 2014		
		(12) Anbindung an den Rad- und Wanderweg Ritschenhausen		(12) = in 2014		
		(13) Sanierung Fassade Back- haus		(13) = 13.700 € in 2015		
		(14) Gestaltung Ortseingangsbe- reiche		(14) = in 2015		

Handlungsfeld M: Leben, Arbeiten und Identität im ländlichen Raum, Humanpotenzial, Antworten auf den demographischen Wandel						
Nr.	Projektbezeichnung	Projektziel Projektbeschreibung	Quelle/Projektträger	Mögliche Förderinstrumente	Projektphase	Stand der Bestätigung des Gesamtvorstands
	Umsetzung der DE-Projekte der Gemeinde Leutersdorf	<p>Die Gemeinde Leutersdorf plant ab 2009</p> <ul style="list-style-type: none"> <li>(1) Ausbau der Kirchgasse, Hommelsgasse, Kriegergasse</li> <li>(2) Brunnentroganierung in der Brunnenbachgasse und Platzgestaltung mit Dorfllinde</li> <li>(3) Gestaltung der Freianlagen am Haus der Jugend und Vereine (ehem. KITA)</li> <li>(4) Außenputz Kellerhaus/ alte WC-Anlage (Abriss und Abdichtung)</li> <li>(5) Sanierung Dach Fassade ehem. Feuerwehr</li> <li>(6) Ausbau Löfflersgasse und Löhnersgasse</li> <li>(7) Kirchgaden (Neubau über vorh. Kellern)</li> <li>(8) Sanierung ehem. Schule mit Nebengebäude</li> <li>(9) Kirchhof</li> <li>(10) Ausbau Obere Dorfstraße/Hessen</li> <li>(11) Ausbau Kirchhofstall/Stöllberg</li> </ul>	Gemeinde Leutersdorf	Wird noch ergänzt		

Handlungsfeld M: Leben, Arbeiten und Identität im ländlichen Raum, Humanpotenzial, Antworten auf den demographischen Wandel						
Nr.	Projektbezeichnung	Projektziel Projektbeschreibung	Quelle/Projektträger	Mögliche Förderinstrumente	Projektphase	Stand der Bestätigung des Gesamtvorstands
		(12) Spazierwege um das Dorf (13) Freikegelanlage am Sportplatz sanieren (14) Hanggestaltung Feuerwehrgerätehaus/ Grünordnungsmaßnahmen an unterschiedlichen Standorten				
	Umsetzung der DE-Projekte der Gemeinde Vachdorf	(1) Umbau und Sanierung Kultur- und Sportzentrum (2) Sanierung Natursteinmauer am Mühlgraben (3) Umgestaltung Bushaltestelle (4) Sanierung Gasthaus „Zum Stern“ (5) Grundhafter Ausbau Poststraße (6) Grundhafte Instandsetzung Pfarrgasse (7) Grundhafte Instandsetzung Hessenstraße (8) Grundhafte Instandsetzung Obendorfstraße	Gemeinde Vachdorf	Kosten ca. (1) = 965.000 € in 2008/2009 (2) = 50.000 € in 2010 (3) = 10.000 € in 2010 (4) = 350.000 € in 2011 (5) = 285.200 € in 2012 (6) = 115.000 € in 2013 (7) = 210.000 € in 2013 (8) = 100.000 € in 2014		

Handlungsfeld M: Leben, Arbeiten und Identität im ländlichen Raum, Humanpotenzial, Antworten auf den demographischen Wandel						
Nr.	Projektbezeichnung	Projektziel Projektbeschreibung	Quelle/Projektträger	Mögliche Förder- instrumente	Projektphase	Stand der Bestätigung des Gesamtvorstands
		(9) Grundhafte Instandsetzung Steinfelder Weg		(9) = 145.000 € in 2015		
		(10) Abbruch Gemeinde- amt/Feuerwehrgeräte-haus		(10) = 40.000 € in 2015		
		(11) Sanierung Dörrhaus		(11) = 200.000 € in 2016		
		(12) Grundhafter Ausbau der Plattengasse		(12) = 81.670 € in 2017		
		(13) Sicherung der Felsen-keller		(13) = 30.000 € in 2018		
		(14) Sicherung der technischen Denkmale Kalkbrennerei und Pump-station		(14) = 20.000 € in 2019		



Handlungsfeld M: Leben, Arbeiten und Identität im ländlichen Raum, Humanpotenzial, Antworten auf den demographischen Wandel						
Nr.	Projektbezeichnung	Projektziel Projektbeschreibung	Quelle/Projektträger	Mögliche Förderinstrumente	Projektphase	Stand der Bestätigung des Gesamtvorstands
	Umsetzung der DE-Projekte der Gemeinde Belrieth	Die Gemeinde Belrieth plant ab 2008 die Realisierung folgender Projekte:  (1) Aufwertung und Gestaltung Lindenstraße  (2) Erneuerung der Straße am Kirchberg  (3) Erneuerung der Stützmauer zum Friedhof  (4) Erneuerung der Ringmauer am Friedhof  (5) Aufwertung Gestaltung Fußweg Kirchberg  (6) Umnutzung/Umbau des ehemaligen Brauhauses  (7) Neugestaltung Wehrstraße  (8) Straßengestaltung Aspenweg	Gemeinde Belrieth	Kosten ca.  (1) = 100.000 €  In 2009  (2) = 90.000 €  In 2010  (3) = 75.000 €  In 2010  (4) = 80.000 €  In 2011  (5) = 30.000 €  In 2011  (6) = 70.000 €  In 2012  (7) = 35.000 €  In 2013  (8) = 80.000 €		

Handlungsfeld M: Leben, Arbeiten und Identität im ländlichen Raum, Humanpotenzial, Antworten auf den demographischen Wandel						
Nr.	Projektbezeichnung	Projektziel Projektbeschreibung	Quelle/Projektträger	Mögliche Förderinstrumente	Projektphase	Stand der Bestätigung des Gesamtvorstands
	Umsetzung der DE-Projekte der Gemeinde Einhausen	<p>Die Gemeinde Einhausen plant ab 2008 die Realisierung folgender Projekte:</p> <ul style="list-style-type: none"> <li>• (1) Komplette Erneuerung der Straße der Einheit (ev.in zwei BA)</li> <li>• (2) Sanierung / Erneuerung der Ernst-Thälmann-Straße</li> <li>• (3) Sanierung / Erneuerung der Karl-Liebknecht-Straße</li> <li>• (4) Sanierung / Erneuerung der Straße an der Hasel</li> <li>• (5) Gestaltung des Vorplatzes der Wehrkirche</li> <li>• (6) Gestaltung des Platzes vor dem Gemeindehaus</li> <li>• (7) Herstellung des Außenputzes am Hirtenhaus</li> <li>• (8) Herstellung eines Gedenksteines auf dem Friedhof</li> </ul>	Gemeinde Einhausen	<p>Kosten ca.</p> <p>1) = 1.485.000 € in 2011 1. BA in 2012 2. BA</p> <p>(2) = 460.000 € in 2010</p> <p>(3) = 173.000 € in 2013</p> <p>(4) = in 2008</p> <p>(5) = 107.000 € in 2013</p> <p>(6) = 50.000 € in 2011</p> <p>(7) = 15.000 € in 2008</p> <p>(8) = 7.000 € in 2009</p>		

Handlungsfeld M: Leben, Arbeiten und Identität im ländlichen Raum, Humanpotenzial, Antworten auf den demographischen Wandel						
Nr.	Projektbezeichnung	Projektziel Projektbeschreibung	Quelle/Projektträger	Mögliche Förderinstrumente	Projektphase	Stand der Bestätigung des Gesamtvorstands
	Umsetzung der DE-Projekte der Gemeinde Wölfershäusen	(1) Ausbau Straße zur „Romenei“ (2) Sanierung Gemeindehaus (Zehnthaus) (3) Anbau Jugendclub am Sportlerheim (4) Ausbau Straße „Am Denkmal“ (5) Ausbau/Lückenschluss „Straße zum Hinderdorf“ bis DB-Brücke (6) Ausbau Straße „Kätzeroder Weg“	Gemeinde Wölfershäusen	Kosten ca. (1) = 49.000 € (2) = 150.000 € (3) = 150.000 € (4) = 82.000 € (5) = 67.000 € (6) = 140.000 € über DE		
	Umsetzung der DE-Projekte Gemeinde Ellingshausen	(1) Ausbau Meininger Weg (2) Ausbau Reststück Dorfstraße/Mühlgasse (3) Sanierung Brunnenschale (4) Dach Friedhofskapelle (5) Ausbau Küchengasse	Gemeinde Ellingshausen	Kosten ca. (1) = 276.700 € In 2008 (2) = 119.000 € In 2009 (3) = 15.500 € In 2009 (4) = 8.000 € In 2010 (5) = 55.700 € In 2011		

Handlungsfeld M: Leben, Arbeiten und Identität im ländlichen Raum, Humanpotenzial, Antworten auf den demographischen Wandel						
Nr.	Projektbezeichnung	Projektziel Projektbeschreibung	Quelle/Projektträger	Mögliche Förderinstrumente	Projektphase	Stand der Bestätigung des Gesamtvorstands
	Umsetzung der DE-Projekte Gemeinde Ritschenhausen	(1) Abriss Düngemittelschuppen, Gestaltung Freifläche (Antrag Förderung Revitalisierung 2008 gestellt) (2) Neubau Buswartehalle (DE-Antrag 2007 gestellt) (3) Neubau Pkw-Stellfläche an der Hauptstraße (DE-Antrag 2007 gestellt) (4) Instandsetzung der Gehwege an der Hauptstraße (5) Platzgestaltung am Sportplatz (6) Sanierung der 3 historischen Brunnen im Ortskern (7) Platzgestaltung am Wölfershäuser Weg (8) Ausbau des Weges „Am Scheidgraben“ (9) Friedhofsgestaltung	Gemeinde Ritschenhausen	Kosten ca. (1) = 37.500 € In 2008 (2) = 9.900 € In 2008 (3) = 43.500 € In 2008 (4) = 84.000 € In 2009 (5) = 86.000 € In 2009 (6) = 15.000 € In 2010 (7) = 39.000 € In 2011 (8) = 37.000 € In 2011 (9) = 10.000 € In 2012		

Handlungsfeld M: Leben, Arbeiten und Identität im ländlichen Raum, Humanpotenzial, Antworten auf den demographischen Wandel						
Nr.	Projektbezeichnung	Projektziel Projektbeschreibung	Quelle/Projektträger	Mögliche Förderinstrumente	Projektphase	Stand der Bestätigung des Gesamtvorstands
	Umsetzung der DE-Projekte Gemeinde Neubrunn	(1) Ausbau der Mühlgasse (2) Ausbau Weinbergstraße/ Weihersgrund/Drachewiesen (3) Ausbau Wölfershäuser Straße (4) Ausbau Hölzergasse (5) Dacheindeckung Gemeindeamt (6) Erwerb und Revitalisierung Fachwerkhäuschen Mittel- straße 3 als Heimatstube (7) Erwerb, Abriss Stallan- lagen Adig – Revitalisie- rung als Naherholungs- gebiet	Gemeinde Neubrunn	Kosten ca.  (1) = 150.000 €  In 2008/2009  (2) = 250.000 €  In 2009  (3) = 350.000 €  In 2010  (4) = 100.000 €  In 2011  (5) = 25.000 €  In 2008  (6) =  (7) =		
	Umsetzung der DE-Projekte Gemeinde Obermaßfeld- Grimmenthal	(1) Sanierung und Umnutzung Gebäude Frankeninsel 1 (2) Nutzung alte Kapelle ev. als Museum (3) Neubau und Ausstattung Backhaus (alte Viehwaage) (4) Parkgestaltung am Kindergarten	Gemeinde Obermaß- feld-Grimmenthal			
	Umsetzung der Städtebau- förderungs-Projekte der Gemeinde Untermaßfeld	s. Projektblatt Städtebauförde- rung der Gemeinde	Gemeinde Untermaßfeld			

Handlungsfeld M: Leben, Arbeiten und Identität im ländlichen Raum, Humanpotenzial, Antworten auf den demographischen Wandel						
Nr.	Projektbezeichnung	Projektziel Projektbeschreibung	Quelle/Projektträger	Mögliche Förderinstrumente	Projektphase	Stand der Bestätigung des Gesamtvorstands
	Dorfgemeinschaftshaus Mäbendorf	<ul style="list-style-type: none"> <li>- Entwicklung soziale Infrastruktur</li> <li>- Verwendung regionaler nachwachsender Rohstoff – Holz –</li> <li>- Förderung der ortsansässigen Wirtschaft</li> </ul>	Gemeinde Suhl-Mäbendorf			
	Straße Pochwerksgrund Goldlauter-Heidersbach	Funktionsgerechter Ausbau der dörflichen Hauptstraße einschließlich geordneter Abwasserentsorgung	Gemeinde Suhl-Goldlauter-Heidersbach			
	Schaffung von Angeboten für die qualifizierte Jugend	Um Fluktuation einzuschränken und zu verhindern mit Schwerpunkt Schaffung qualifizierter Arbeitsplätze durch Entwicklung von Forschungs- und Technologiekooperationen beginnend schon in der Schule (Ideen-schmieden)	TGF GmbH			s. Leitprojekt 6 gem. Abstimmung am 9.10.2007
	Pfad der Naturmedizin	Weiterentwicklung des Gesunden Dorfes, Verbesserung der touristischen Angebote und Bildungsangebote	Gemeinde Frankenheim			
	Gutsleben in Amalienruh	Schaffung eines vielfältigen lebenden Gutshofes als Beispiel für eine zukunftsfähige Lebensform.  Interessierte Menschen können in Amalienruh das Gutsleben in seiner ganzen Vielfalt praktisch erleben, erlernen und mitleben.	Herr Buck, Gut Amalienruh			

Handlungsfeld M: Leben, Arbeiten und Identität im ländlichen Raum, Humanpotenzial, Antworten auf den demographischen Wandel						
Nr.	Projektbezeichnung	Projektziel Projektbeschreibung	Quelle/Projektträger	Mögliche Förderinstrumente	Projektphase	Stand der Bestätigung des Gesamtvorstands
	Fortführung der DE in den FSP Leutersdorf, Vachdorf, Belrieth im Kulturlandschaftspark Oberes Werratal	Fortführung DE und Entwicklung des Kulturlandschaftsparks Oberes Werratal	Gemeinden Leutersdorf, Vachdorf, Belrieth	DE	Umsetzung	
	Einrichtung einer Gebäudebörse und eines Dienstleistungspakets für Käufer von Gebäuden in den Orten des Kulturlandschaftsparks Oberes Werratal	In den Orten leerstehende Bauernhöfe und Wohngebäude sollen erhalten werden. Um neue Nutzer zu finden soll eine Gebäudebörse und das Dienstleistungspaket genutzt werden.	Gemeinden, Verein Kulturlandschaftspark Oberes Werratal		Idee	
	Unterstützung von Dorferneuerungsmaßnahmen in Obermaßfeld-Grimmenthal	Obermaßfeld ist in das RM Kulturlandschaftspark einbezogen, der Ort ist nicht FS, Einzelmaßnahmen, die sich aus den Zielen des RM-Gebiets herleiten, sollen unterstützt werden: z. B. Altengerechtes Wohnen.	Gemeinde Obermaßfeld für Projekte der DE	DE, Denkmalpflege	Idee	
	Errichtung einer Festscheune	Entwicklung und Stärkung der sozialen und kulturellen Potenziale im ländlichen Raum  Abriss von funktionsloser Bausubstanz und Erhaltung bzw. Verbesserung der Attraktivität der Dorfansicht, speziell des Dorfmittelpunktes	Stadtverwaltung Schmalkalden	Kosten ca. 150.000 € in 2008 – 2009 Über DE		
	Natur-Erlebnis-Dorf Kaltensundheim	Schaffung von Ausstellungsräumen als Informationszentrum der Gemeinde und des Biosphärenreservates in dem Kirchengebäude	Gemeinde Kaltensundheim	Kosten ca. 50.000 € in 2009		

<b>Handlungsfeld M: Leben, Arbeiten und Identität im ländlichen Raum, Humanpotenzial, Antworten auf den demographischen Wandel</b>						
<b>Nr.</b>	<b>Projektbezeichnung</b>	<b>Projektziel Projektbeschreibung</b>	<b>Quelle/Projektträger</b>	<b>Mögliche Förderinstrumente</b>	<b>Projektphase</b>	<b>Stand der Bestätigung des Gesamtvorstands</b>
	Tagesbetreuung älterer Bürger der Region Rhön des Landkreises Schmalkalden-Meiningen	Schaffung von geeigneten Räumen, um den älteren Bürgern der Region Tagesfreizeitangebote anzubieten	Gemeinde Kaltensundheim und DRK Kreisverband Schmalkalden-Meiningen	Kosten ca. 600.000 € In 2009 - 2010		
	Jugend forscht Umweltbildung für Schüler und Jugendliche	Innenausstattung der Forschungsstation (z. B. mit Mikroskop und Forscherkoffer)	DJO Hessen für Jugendbildungsstätte Schafhausen	Kosten ca. 25.000 € In 2009		
	Schaffung von Angeboten zur Vernetzung von Umweltbildung und Tourismus	Durch die Vernetzung der Akteure sollen touristische Angebote entstehen. Damit wird zur Sicherung von Arbeitsplätzen in der Region beigetragen	Umwelthofzentrum Meiningen e. V.	Kosten ca. 557.800 € In 2008 - 2013		s. Leitprojekt 5 gem. Abstimmung am 9.10.2007
	Anlage eines Kleingartenparks mit ca. 130.000 m <sup>2</sup>	Kleingärten als Ersatz für fehlende Hausgärten wichtiger Bestandteil der gemeindlichen Frei- und Erholungsflächen Sicherung eines hohen Umwelt-, Freizeit- und Kulturwertes Wahrung von Tradition und Erhalt des Heimatgefühls	Stadt Zella-Mehlis Landesverband der Gartenfreunde			
	Gemeinschaftssporthalle	Schaffung Gemeinschaftssporthalle für Kulturlandschaftspark Oberes Werratal und angrenzende Gemeinden	KLP Oberes Werratal			



## Anlage zu Punkt 6 - Finanzplan

### Exkurs:

Aus agrarstruktureller Sicht ist das Gebiet gekennzeichnet durch benachteiligte Standorte (niedrige landwirtschaftliche Vergleichszahlen), einen hohen Grünlandanteil und geringen Anteil an Marktfruchtbetrieben. Es überwiegen Futterbaubetriebe (Mutterkuh, Schafe, Milchvieh), Veredlung und Landschaftspflege als Erwerbsquelle. Einige Landwirtschaftsbetriebe haben sich bereits in den 90er Jahren auf ökologischen Landbau spezialisiert (Gäa. e. V. Ökologischer Landbau), weitere verarbeiten und vermarkten ihre Produkte selbst. Die Umrüstung der Anlagen zur Nutzung von Bioenergie (z. B. Biogas) bzw. von Sonnenenergie erfolgte in den letzten Jahren und wird noch fortgesetzt. In Zukunft wird es immer wichtiger sein, dass Landwirtschaftsbetriebe sich noch ein zweites Standbein bzw. Marktnischen suchen. Dies soll auch durch die RES unterstützt werden. Die landwirtschaftlichen Betriebe haben enorme Bedeutung für die Pflege der Kulturlandschaft, für den Natur- und Artenschutz sowie die Erhaltung der Natura 2000-Gebiete. Deshalb ist es dringend notwendig, dass die zusätzlichen Leistungen, welche die Landwirte für die Allgemeinheit, für Naturschutz, Landschaftspflege und Artenschutz erbringen, auch weiterhin unterstützt und ausreichend entlohnt werden.